

Instrukcja serwisowa komputera Dell™ Vostro™ 3400

[Serwisowanie komputera](#)


[Dane techniczne](#)

[Wymontowywanie i instalowanie podzespołów](#)

[Program konfiguracji systemu](#)

[Diagnostyka](#)

Uwagi, przestrogi i ostrzeżenia

 **UWAGA:** Napis UWAGA wskazuje ważną informację, która pozwala lepiej wykorzystać posiadany komputer.

 **PRZESTROGA:** Napis PRZESTROGA informuje o sytuacjach, w których postępowanie niezgodne z instrukcjami może doprowadzić do uszkodzenia sprzętu lub utraty danych.

 **OSTRZEŻENIE:** Napis OSTRZEŻENIE informuje o sytuacjach, w których występuje ryzyko uszkodzenia sprzętu, obrażeń ciała lub śmierci.

Jeśli zakupiono komputer firmy Dell™ z serii „n”, żadne odniesienia do systemu operacyjnego Microsoft® Windows® zawarte w tym dokumencie nie mają zastosowania.

Informacje zamieszczone w tym dokumencie mogą ulec zmianie bez uprzedzenia.

© 2010 Dell Inc. Wszelkie prawa zastrzeżone.

Powielanie tych materiałów w jakikolwiek sposób bez pisemnej zgody firmy Dell Inc. jest surowo zabronione.

Znaki towarowe użyte w tekście: *Dell*, logo *DELL* i *Vostro* są znakami towarowymi firmy Dell Inc.; *Intel* i *Core* są znakami towarowymi lub zastrzeżonymi znakami towarowymi firmy Intel Corporation; *Microsoft*, *Windows*, *Windows Vista* i przycisk Start systemu *Windows Vista* są znakami towarowymi lub zastrzeżonymi znakami towarowymi firmy Microsoft Corporation w Stanach Zjednoczonych i/lub w innych krajach; *Bluetooth* jest zastrzeżonym znakiem towarowym firmy Bluetooth SIG, Inc.

Tekst może zawierać także inne znaki towarowe i nazwy towarowe odnoszące się do podmiotów posiadających prawa do tych znaków i nazw lub do ich produktów. Firma Dell Inc. nie rości sobie żadnych praw do znaków i nazw towarowych innych niż jej własne.

Czerwiec 2010 Wersja A00

[Powrót do spisu treści](#)

Karta dźwiękowa

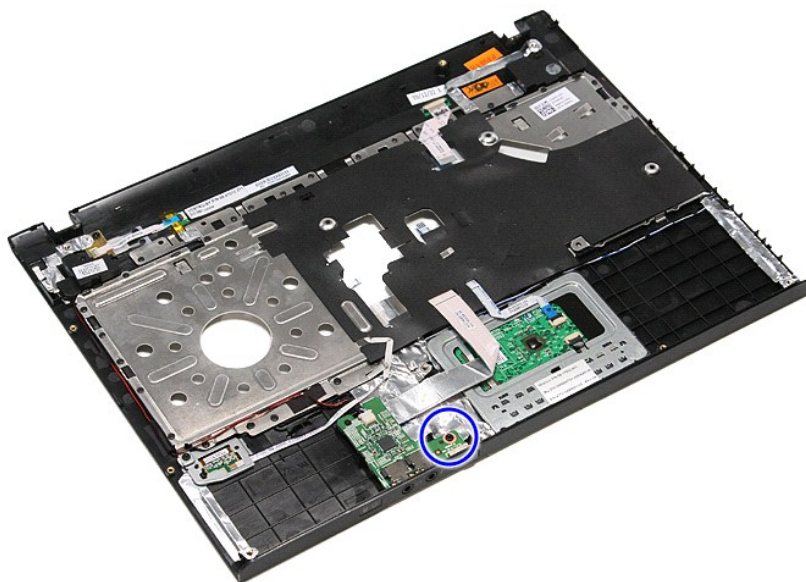
Instrukcja serwisowa komputera Dell™ Vostro™ 3400

⚠ OSTRZEŻENIE: Przed przystąpieniem do wykonywania czynności wymagających otwarcia obudowy komputera należy zapoznać się z instrukcjami dotyczącymi bezpieczeństwa dostarczonymi z komputerem. Dodatkowe zalecenia dotyczące bezpieczeństwa można znaleźć na stronie Regulatory Compliance (Informacje o zgodności z przepisami prawnymi) pod adresem www.dell.com/regulatory_compliance.

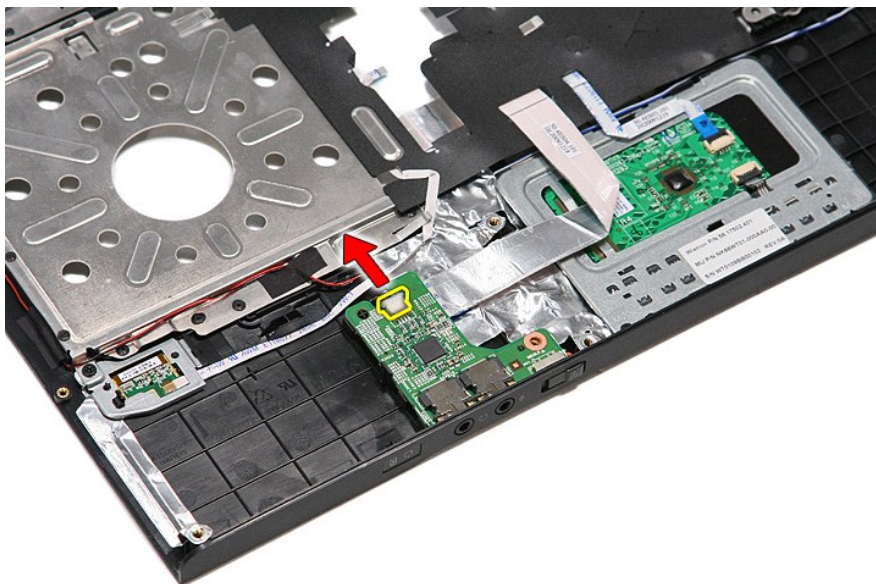
Wymontowywanie karty dźwiękowej



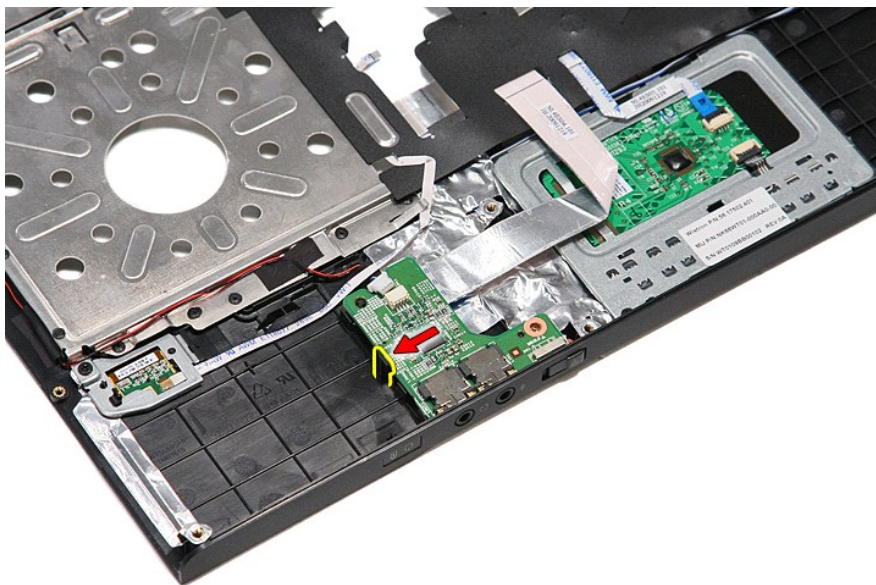
1. Wykonaj procedury przedstawione w rozdziale [Przed przystąpieniem do serwisowania komputera](#).
2. Wyjmij [akumulator](#).
3. Wymontuj [pokrywe dolną](#).
4. Wymontuj [zespół dysku twardego](#).
5. Wymontuj [napęd dysków optycznych](#).
6. Wymontuj [klawiaturę](#).
7. Wymontuj [podparcie dłoni](#).
8. Wykręć wkręt mocujący kartę dźwiękową do podparcia dłoni.



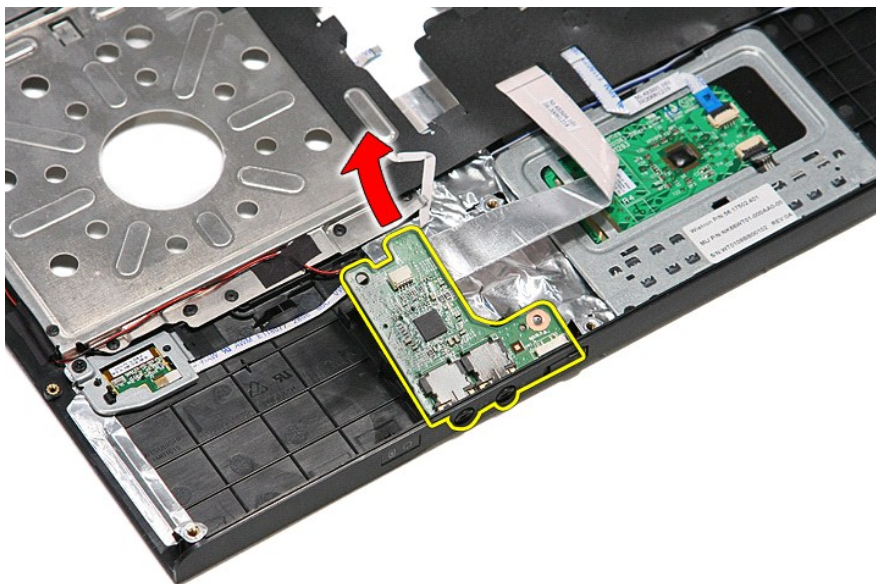
9. Odłącz kabel głośnika od złącza na karcie dźwiękowej.



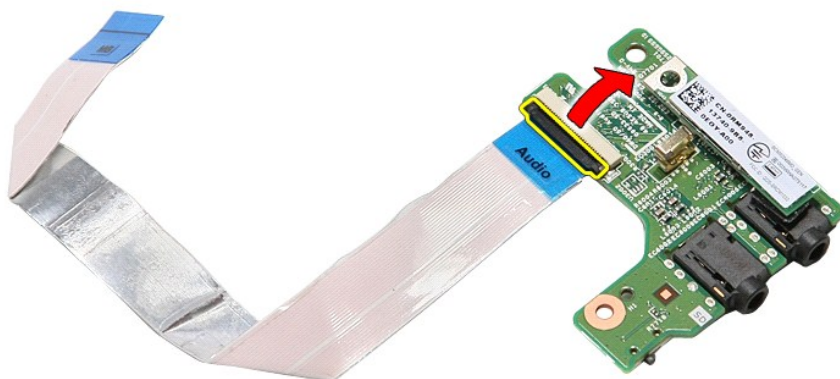
10. Delikatnie podważ zatrzask mocujący kartę dźwiękową do komputera.



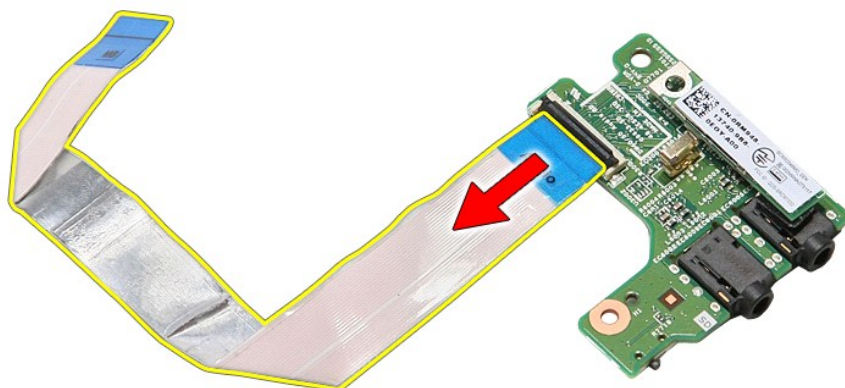
11. Unieś kartę dźwiękową i wyjmij ją z komputera.



12. Odchyl zacisk mocujący kabel danych karty dźwiękowej do karty dźwiękowej.



13. Odłącz kabel danych karty dźwiękowej od złącza na karcie dźwiękowej.



Instalowanie karty dźwiękowej

Aby zainstalować kartę dźwiękową, wykonaj powyższe kroki w odwrotnej kolejności.

[Powrót do spisu treści](#)

[Powrót do spisu treści](#)

Pokrywa dolna

Instrukcja serwisowa komputera Dell™ Vostro™ 3400

- ⚠ OSTRZEŻENIE:** Przed przystąpieniem do wykonywania czynności wymagających otwarcia obudowy komputera należy zapoznać się z instrukcjami dotyczącymi bezpieczeństwa dostarczonymi z komputerem. Dodatkowe zalecenia dotyczące bezpieczeństwa można znaleźć na stronie Regulatory Compliance (Informacje o zgodności z przepisami prawnymi) pod adresem www.dell.com/regulatory_compliance.

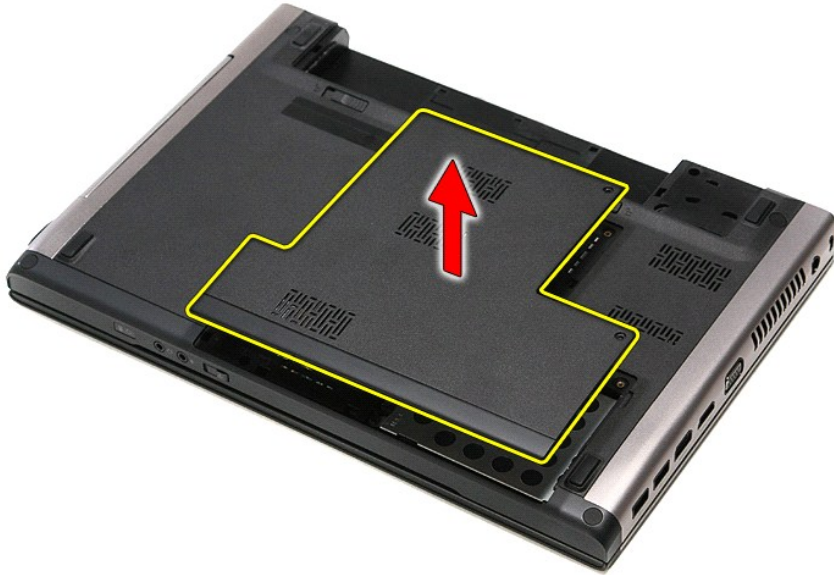
Wymontowywanie pokrywy dolnej



1. Wykonaj procedury przedstawione w rozdziale [Przed przystąpieniem do serwisowania komputera](#).
2. Wyjmij [akumulator](#).
3. Wykręć wkręty mocujące pokrywę dolną do komputera.



4. Unieś pokrywę dolną i zdejmij ją z komputera.



Instalowanie pokrywy dolnej

Aby założyć pokrywę dolną, wykonaj powyższe kroki w odwrotnej kolejności.

[Powrót do spisu treści](#)

[Powrót do spisu treści](#)

Akumulator

Instrukcja serwisowa komputera Dell™ Vostro™ 3400

⚠ OSTRZEŻENIE: Przed przystąpieniem do wykonywania czynności wymagających otwarcia obudowy komputera należy zapoznać się z instrukcjami dotyczącymi bezpieczeństwa dostarczonymi z komputerem. Dodatkowe zalecenia dotyczące bezpieczeństwa można znaleźć na stronie Regulatory Compliance (Informacje o zgodności z przepisami prawnymi) pod adresem www.dell.com/regulatory_compliance.

Wymowanie baterii



📄 UWAGA: Wyświetlenie poniższej ilustracji może wymagać zainstalowania programu Adobe® Flash® Player, dostępnego w witrynie Adobe.com.

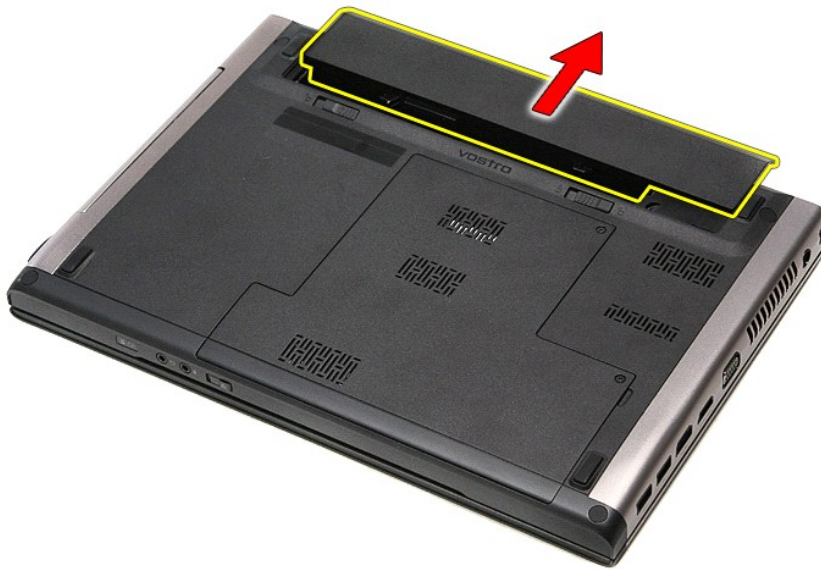
1. Wykonaj procedury przedstawione w rozdziale [Przed przystąpieniem do serwisowania komputera](#).
2. Odwróć komputer.
3. Przesuń zwalniacz zatrzasku wnęki akumulatora w położenie otwarte.



4. Przesuń drugi zwalniacz zatrzasku wnęki akumulatora w położenie otwarte.



5. Wyjmij akumulator z komputera.



Instalowanie akumulatora

Aby zainstalować akumulator, wykonaj powyższe kroki w odwrotnej kolejności.

[Powrót do spisu treści](#)

[Powrót do spisu treści](#)

Program konfiguracji systemu

Instrukcja serwisowa komputera Dell™ Vostro™ 3400


- [Przegląd](#)
- [Uruchamianie programu konfiguracji systemu](#)
- [Ekran program konfiguracji systemu](#)
- [Opcje konfiguracji systemu](#)

Przegląd

Program konfiguracji systemu umożliwia:


1. Zmianianie danych konfiguracji systemu po dodaniu, wymianie lub usunięciu dowolnego sprzętu.
1. Ustawianie lub zmienianie opcji określanych przez użytkownika, np. hasła systemowego.
1. Sprawdzanie ilości pamięci lub typu dysku twardego zainstalowanego w komputerze.

Przed skorzystaniem z programu konfiguracji systemu zaleca się zapisać informacje wyświetlane na ekranie tego programu, aby można je było wykorzystać w przyszłości.

 **PRZESTROGA:** Ustawienia w tym programie powinny zmieniać tylko doświadczeni użytkownicy. Niektóre zmiany mogą spowodować niewłaściwą pracę komputera.

Uruchamianie programu konfiguracji systemu

1. Włącz (albo uruchom ponownie) komputer.
2. Poczekać na wyświetlenie niebieskiego logo firmy DELL™, a następnie monitu o naciśnięcie klawisza F2.
3. Kiedy pojawi się odpowiedni monit, naciśnij niezwłocznie klawisz <F2>.

 **UWAGA:** Monit o naciśnięcie klawisza F2 oznacza, że klawiatura została zainicjalizowana. Ponieważ monit może pojawić się bardzo szybko, należy zwrócić uwagę na jego wyświetlenie i nacisnąć klawisz <F2> niezwłocznie. Naciśnięcie klawisza <F2> przed pojawieniem się monitu nie odniesie skutku.

4. W przypadku zbyt długiego oczekiwania i pojawienia się logo systemu operacyjnego zaczekać na wyświetlenie pulpitu systemu Microsoft® Windows®. Następnie wyłączyć komputer i spróbuj ponownie.

Ekran program konfiguracji systemu

Menu — widoczne na górze okna programu do konfiguracji systemu. W tym polu znajduje się menu umożliwiające korzystanie z opcji programu do konfiguracji systemu. Do nawigacji na ekranie służą klawisze < Strzałka w lewo > i < Strzałka w prawo >. Gdy zostanie zaznaczona opcja Menu , w części Options List (Lista opcji) zostaną wyświetlone opcje określające sprzęt zainstalowany w danym komputerze.		
Options List (Lista opcji) — Pole to pojawia się po lewej stronie okna programu konfiguracji systemu. Pole przewijane z listą opcji, które określają konfigurację komputera, w tym zainstalowany sprzęt, ustawienia oszczędzania energii i funkcje bezpieczeństwa. To pole można przewijać za pomocą klawiszy strzałek w górę i w dół. Po zaznaczeniu opcji, w części Options Field (Pole opcji) pojawi się aktualne ustawienie danej opcji oraz inne dostępne ustawienia.	Options Field (Pole opcji) — to pole pojawia się po prawej stronie pola Options List (Lista opcji) i zawiera informacje o każdej opcji znajdującej się na Options List (Lista opcji). W tym polu można przeglądać informacje o komputerze i zmieniać bieżące ustawienia. Naciśnij klawisz <Enter>, aby zmienić bieżące ustawienia. Naciśnij klawisz <ESC>, aby wrócić do pola Options List (Lista opcji). UWAGA: Nie wszystkie ustawienia wyświetlane w polu Options Field można modyfikować.	Help (Pomoc) — wyświetlana po prawej stronie okna programu do konfiguracji systemu. Zawiera informacje o opcji wybranej na Options List (Lista opcji).
Key Functions (Funkcje klawiszy) — to pole pojawia się pod polem Options Field (Pole opcji) i zawiera opisy klawiszy i ich funkcji w aktywnym polu programu konfiguracji systemu.		

Do nawigacji na ekranach konfiguracji systemu służą następujące klawisze:

Klawisze	Działanie
< F2 >	Wyświetlenie informacji o zaznaczonym elemencie w programie konfiguracji systemu.
< Esc >	Zamknięcie bieżącego widoku lub przejście do strony Exit (Zamknij) w programie konfiguracji systemu.
< Strzałka w górę > lub < Strzałka w dół >	Wybranie elementu do wyświetlenia.
< Strzałka w lewo > lub < Strzałka w prawo >	Wybranie menu do wyświetlenia.
- lub +	Zmienianie bieżącej wartości elementu.
< Enter >	Wybranie podmenu lub wykonanie polecenia.
< F9 >	Załadowanie domyślnych ustawień konfiguracji.

< F10 >

Zapisanie bieżącej konfiguracji i zamknięcie programu konfiguracji systemu.

Opcje konfiguracji systemu

Main (Ekran główny)

Na karcie Main (Ekran główny) są wyświetlone podstawowe funkcje urządzeń sprzętowych zainstalowanych w komputerze. Znaczenie poszczególnych opcji przedstawia poniższa tabela.

Main (Ekran główny)	
System	Wyświetla numer modelu komputera.
Dell Bios Version Name (Wersja systemu Dell BIOS)	Wyświetla numer wersji systemu BIOS.
System Date (Data systemowa)	Resetuje wewnętrzny kalendarz komputera.
System Time (Godzina systemowa)	Resetuje wewnętrzny zegar komputera.
Processor Type (Typ procesora)	Wyświetla typ procesora.
Processor Cores (Rdzenie procesora)	Wyświetla liczbę rdzeni procesora.
Processor ID (Identyfikator procesora)	Wyświetla identyfikator procesora.
Processor Speed (Szybkość procesora)	Wyświetla szybkość procesora.
Processor Minimum Clock Speed (Minimalna szybkość procesora)	Wyświetla minimalną częstotliwość taktowania procesora.
Processor Maximum Clock Speed (Maksymalna szybkość procesora)	Wyświetla maksymalną częstotliwość taktowania procesora.
L2 Cache Size (Rozmiar pamięci podręcznej L2)	Wyświetla ilość pamięci podręcznej procesora poziomu L2.
L3 Cache Size (Rozmiar pamięci podręcznej L3)	Wyświetla ilość pamięci podręcznej procesora poziomu L3.
System Memory (Pamięć systemowa)	Wyświetla łączną ilość pamięci w komputerze.
Memory Speed (Szybkość pamięci)	Wyświetla szybkość pamięci.
Memory Channel Mode (Tryb kanału pamięci)	Wyświetla tryb pracy pamięci (jedno- lub dwukanałowy).
DIMM A Size (Rozmiar pamięci w gnieździe DIMM A)	Wyświetla pojemność modułu pamięci zainstalowanego w gnieździe DIMM A.
DIMM B Size (Rozmiar pamięci w gnieździe DIMM B)	Wyświetla pojemność modułu pamięci zainstalowanego w gnieździe DIMM B.
Internal HDD (Wewnętrzny dysk twardy)	Wyświetla numer modelu dysku twardego.
Fixed Bay Device (Urządzenie we wnęce na napędy stałe)	Wyświetla numer modelu napędu we wnęce na napędy stałe.
Video Controller (Kontroler grafiki)	Wyświetla numer modelu karty graficznej zainstalowanej w komputerze.
Video BIOS Version (Wersja systemu BIOS grafiki)	Wyświetla wersję systemu BIOS karty graficznej.
Video Memory (Pamięć grafiki)	Wyświetla ilość pamięci grafiki.
Panel Type (Typ panelu)	Wyświetla typ panelu wyświetlacza.
Native Resolution (Rozdzielczość znamionowa)	Wyświetla znamionową rozdzielczość wyświetlacza.
Audio Controller (Kontroler audio)	Wyświetla typ kontrolera audio zainstalowanego w komputerze.
WWAN	Wyświetla typ karty sieci WWAN zainstalowanej w komputerze.
Bluetooth Device (Urządzenie Bluetooth)	Wyświetla typ karty Bluetooth® zainstalowanej w komputerze.
Wireless Device (Urządzenie bezprzewodowe)	Wyświetla typ karty sieci bezprzewodowej zainstalowanej w komputerze.
AC Adapter Type (Typ zasilacza sieciowego)	Wyświetla typ zasilacza sieciowego.

Advanced (Zaawansowane)

Na karcie Advanced (Zaawansowane) można ustawić opcje dotyczące wydajności komputera. Znaczenie poszczególnych opcji i ich wartości domyślne przedstawia poniższa tabela.

Advanced (Zaawansowane)		
System Configuration (Konfiguracja systemu)		
Integrated NIC (Zintegrowany kontroler NIC)	Włącza lub wyłącza zasilanie zintegrowanej karty sieciowej.	Ustawienie domyślne: Enabled
SATA Mode (Tryb SATA)	Określa tryb pracy kontrolera SATA: ATA lub AHCI.	Ustawienie domyślne: AHCI
External USB ports (Zewnętrzne porty USB)	Włącza lub wyłącza zewnętrzne porty USB.	Ustawienie domyślne: Enabled

PC card or IEEE 1394 port (Karta PC lub port IEEE 1394)	Włącza lub wyłącza port IEEE 1394.	Ustawienie domyślne: Enabled
eSATA Ports (Porty eSATA)	Włącza lub wyłącza port eSATA.	Ustawienie domyślne: Enabled
Module Bay (Wnęka modułowa)	Włącza lub wyłącza wnękę modułową.	Ustawienie domyślne: Enabled
Fingerprint Reader (Czytnik linii papilarnych)	Włącza lub wyłącza zintegrowany czytnik linii papilarnych.	Ustawienie domyślne: Enabled
ExpressCard (Karta ExpressCard)	Włącza lub wyłącza gniazdo karty ExpressCard.	Ustawienie domyślne: Enabled
Camera (Kamera)	Włącza lub wyłącza kamerę.	Ustawienie domyślne: Enabled
Audio MIC Function (Funkcja mikrofonu)	Włącza lub wyłącza mikrofon.	Ustawienie domyślne: Enabled
Hybrid Graphic (Grafika hybrydowa)	Włącza lub wyłącza funkcję grafiki hybrydowej.	Ustawienie domyślne: Hybrid
Performance (Wydajność)		
EIST	Umożliwia dynamiczną zmianę częstotliwości taktowania procesora przez oprogramowanie w celu ograniczenia zużycia energii i rozpraszania ciepła.	Ustawienie domyślne: Enabled
Execute Disable Bit (Bit wyłączenia wykonania)	Włącza lub wyłącza dodatkową ochronę przed atakami wykorzystującymi przepełnienie buforu.	Ustawienie domyślne: Enabled
Intel® Virtualization Technology (Technologia wirtualizacji)	Włącza platformę umożliwiającą uruchamianie wielu systemów operacyjnych i aplikacji na niezależnych od siebie partycjach, co pozwala korzystać z komputera jak z kilku osobnych komputerów wirtualnych.	Ustawienie domyślne: Disabled
Power Management (Zarządzanie zasilaniem)		
USB Wake Support (Uaktywnianie przez port USB)	Umożliwia wybudzenie komputera z trybu wstrzymania przez urządzenia USB. Ta funkcja jest dostępna tylko wtedy, kiedy komputer jest podłączony do zasilacza sieciowego.	Ustawienie domyślne: Enabled
Wake on LAN (Uaktywnianie przez sieć LAN)	Umożliwia zdalne włączanie komputera. Ta funkcja jest dostępna tylko wtedy, gdy komputer jest podłączony do zasilacza sieciowego.	Ustawienie domyślne: Enabled
Post Behaviour (Zachowanie podczas testu POST)		
Adapter Warnings (Ostrzeżenia dotyczące zasilacza)	Włącza lub wyłącza ostrzeżenia dotyczące zasilacza.	Ustawienie domyślne: Enabled
Fast Boot (Szybkie uruchamianie)	Umożliwia pominięcie pewnych testów wykonywanych podczas uruchamiania komputera (POST) w celu skrócenia czasu rozruchu systemu.	Ustawienie domyślne: Enabled
Keyboard Click (Dźwięki klawiatury)	Włącza lub wyłącza dźwięki klawiatury.	Ustawienie domyślne: Disabled
Wireless (Komunikacja bezprzewodowa)		
Internal Bluetooth (Wewnętrzne urządzenie Bluetooth)	Włącza lub wyłącza moduł Bluetooth.	Ustawienie domyślne: Enabled
Internal WLAN (Wewnętrzna karta sieci WLAN)	Włącza lub wyłącza moduł bezprzewodowej sieci LAN.	Ustawienie domyślne: Enabled
Internal WWAN (Wewnętrzna karta sieci WWAN)	Włącza lub wyłącza moduł bezprzewodowej sieci WAN.	Ustawienie domyślne: Enabled

Security (Zabezpieczenia)

Na karcie Security (Zabezpieczenia) jest wyświetlany bieżący stan zabezpieczeń oraz opcje zarządzania funkcjami zabezpieczeń na komputerze.

Security (Zabezpieczenia)	
Service Tag (Kod Service Tag)	Wyświetla bieżący kod Service Tag komputera.
Asset Tag (Numer środka trwałego)	Wyświetla numer środka trwałego przypisany do komputera.
Unlock Setup Status (Stan hasła blokady konfiguracji)	Wskazuje, czy zostało ustawione hasło blokady konfiguracji.
Admin Password Status (Stan hasła administratora)	Wskazuje, czy zostało ustawione hasło administratora.
Admin Password (Hasło administratora)	Umożliwia ustawienie hasła administratora.
System Password Status (Stan hasła systemowego)	Wskazuje, czy zostało ustawione hasło systemowe.
System Password (Hasło systemowe)	Umożliwia ustawienie hasła systemowego.
Password on Boot (Hasło przy uruchamianiu)	Włącza lub wyłącza uwierzytelnianie użytkownika przy każdym uruchomieniu komputera.
Password Bypass (Pominięcie hasła)	Umożliwia pominięcie monitu o hasło systemowe i

	hasło dysku twardego przy kolejnym uruchomieniu komputera. Wprowadzenie tych haseł będzie jednak konieczne w przypadku uruchamiania wyłączonego komputera.
Password Change (Zmiana hasła)	Włącza lub wyłącza funkcję zmieniania hasła.
Computrace	Włącza lub wyłącza funkcję Computrace w komputerze.
HDD Password Configuration (Konfiguracja hasła dysku twardego)	Umożliwia ustawienie hasła zabezpieczającego dane na wewnętrznym dysku twardym. Hasło dysku twardego uniemożliwia dostęp osobom postronnym nawet w przypadku zainstalowania dysku twardego w innym komputerze.

Boot (Uruchamianie)

Na karcie Boot (Uruchamianie) można zmienić sekwencję ładowania.

Exit (Zamknięcie)

Opcje dostępne w tej sekcji umożliwiają zapisanie ustawień, odrzucenie wprowadzonych zmian oraz załadowanie ustawień domyślnych i zamknięcie programu konfiguracji systemu.

[Powrót do spisu treści](#)

[Powrót do spisu treści](#)

Karta Bluetooth

Instrukcja serwisowa komputera Dell™ Vostro™ 3400

⚠ OSTRZEŻENIE: Przed przystąpieniem do wykonywania czynności wymagających otwarcia obudowy komputera należy zapoznać się z instrukcjami dotyczącymi bezpieczeństwa dostarczonymi z komputerem. Dodatkowe zalecenia dotyczące bezpieczeństwa można znaleźć na stronie Regulatory Compliance (Informacje o zgodności z przepisami prawnymi) pod adresem www.dell.com/regulatory_compliance.

Wymowanie karty Bluetooth



1. Wykonaj procedury przedstawione w rozdziale [Przed przystąpieniem do serwisowania komputera](#).
2. Wyjmij [akumulator](#).
3. Wymontuj [pokrywe dolną](#).
4. Wymontuj [dysk twardy](#).
5. Wymontuj [napęd dysków optycznych](#).
6. Wymontuj [klawiaturę](#).
7. Wymontuj [podparcie dłoni](#).
8. Wymontuj [karcie dźwiękową](#).
9. Wyjmij kartę Bluetooth® z płyty dźwiękowej ku górze.



Instalowanie karty Bluetooth

Aby zainstalować kartę Bluetooth, wykonaj powyższe kroki w odwrotnej kolejności.

[Powrót do spisu treści](#)

[Powrót do spisu treści](#)

Kamera

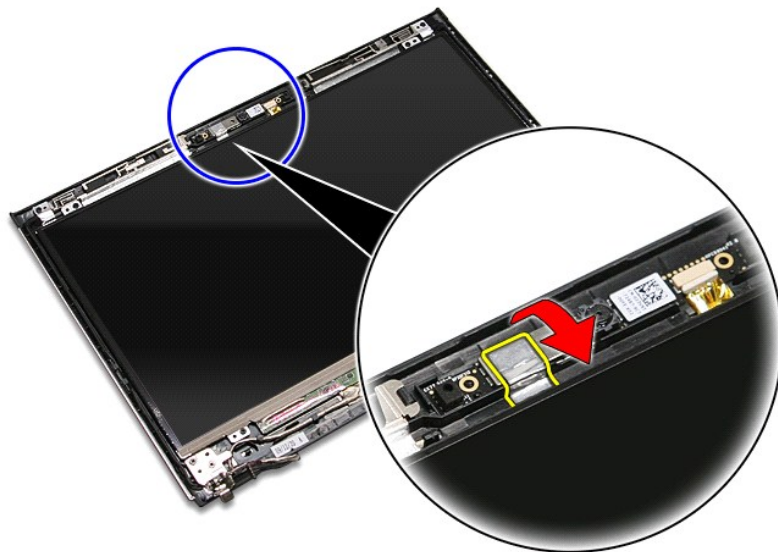
Instrukcja serwisowa komputera Dell™ Vostro™ 3400

⚠ OSTRZEŻENIE: Przed przystąpieniem do wykonywania czynności wymagających otwarcia obudowy komputera należy zapoznać się z instrukcjami dotyczącymi bezpieczeństwa dostarczonymi z komputerem. Dodatkowe zalecenia dotyczące bezpieczeństwa można znaleźć na stronie Regulatory Compliance (Informacje o zgodności z przepisami prawnymi) pod adresem www.dell.com/regulatory_compliance.

Wymontowywanie kamery



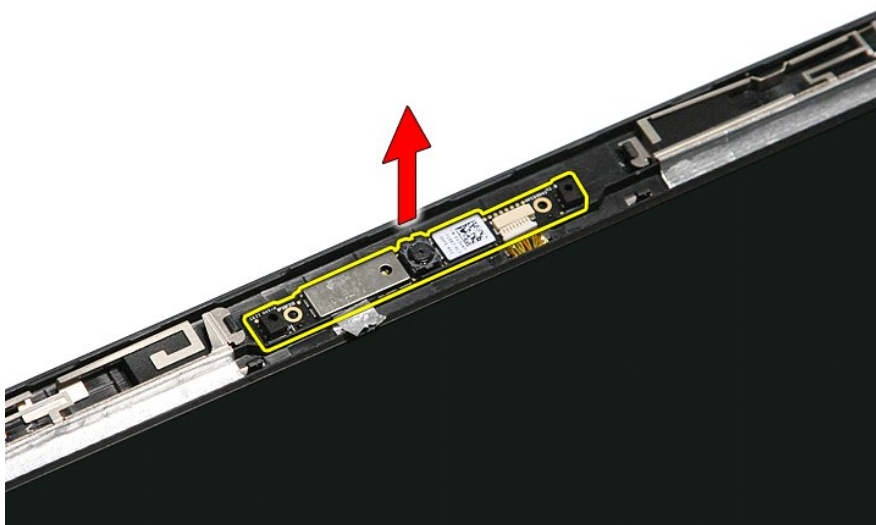
1. Wykonaj procedury przedstawione w rozdziale [Przed przystąpieniem do serwisowania komputera](#).
2. Wyjmij [akumulator](#).
3. Wymontuj [pokrywe dolną](#).
4. Wymontuj [dysk twardy](#).
5. Wymontuj [napęd dysków optycznych](#).
6. Wymontuj [karty sieci WLAN](#).
7. Wymontuj [karty sieci WWAN](#).
8. Wymontuj [klawiaturę](#).
9. Wymontuj [podparcie dłoni](#).
10. Wymontuj [zespół wyświetlacza](#).
11. Wymontuj [oprave wyświetlacza](#).
12. Zdejmij taśmę mocującą kamerę do zespołu wyświetlacza.



13. Odłącz kabel kamery od zespołu wyświetlacza.



14. Unieś kamerę i wyjmij ją z komputera.



Instalowanie kamery

Aby zainstalować kamerę, wykonaj powyższe kroki w odwrotnej kolejności.

[Powrót do spisu treści](#)

[Powrót do spisu treści](#)

Bateria pastylkowa

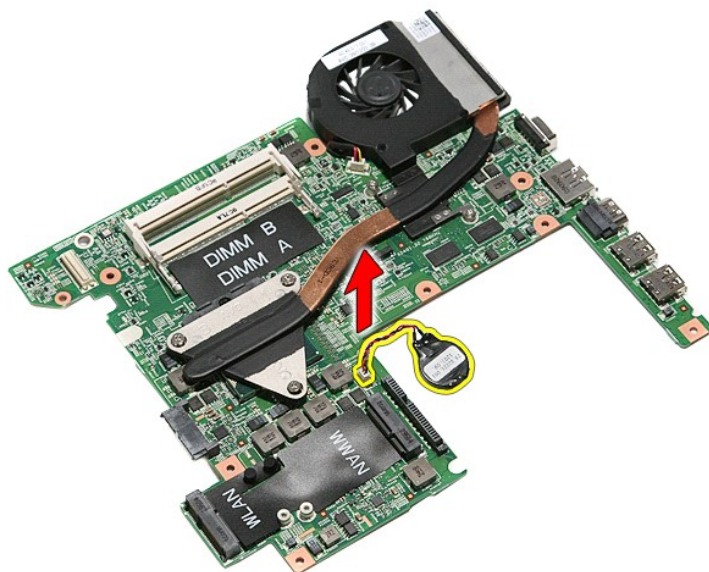
Instrukcja serwisowa komputera Dell™ Vostro™ 3400

⚠ OSTRZEŻENIE: Przed przystąpieniem do wykonywania czynności wymagających otwarcia obudowy komputera należy zapoznać się z instrukcjami dotyczącymi bezpieczeństwa dostarczonymi z komputerem. Dodatkowe zalecenia dotyczące bezpieczeństwa można znaleźć na stronie Regulatory Compliance (Informacje o zgodności z przepisami prawnymi) pod adresem www.dell.com/regulatory_compliance.

Wymowanie baterii pastylkowej



1. Wykonaj procedury przedstawione w rozdziale [Przed przystąpieniem do serwisowania komputera](#).
2. Wymij [akumulator](#).
3. Wymontuj [pokrywe dolną](#).
4. Wymontuj [dysk twardy](#).
5. Wymontuj [napęd dysków optycznych](#).
6. Wymontuj [karty sieci WLAN](#).
7. Wymontuj [karty sieci WWAN](#).
8. Wymontuj [klawiaturę](#).
9. Wymontuj [podparcie dłoni](#).
10. Wymontuj [zespół wyświetlacza](#).
11. Wymontuj [obudowę karty ExpressCard](#).
12. Wymontuj [płyte systemową](#).
13. Odłącz kabel baterii pastylkowej od płyty systemowej i wyjmij baterię z komputera.



Instalowanie baterii pastylkowej

Aby zainstalować baterię pastylkową, wykonaj powyższe kroki w odwrotnej kolejności.

[Powrót do spisu treści](#)






[Powrót do spisu treści](#)

Diagnostyka

Instrukcja serwisowa komputera Dell™ Vostro™ 3400

- [Lampki stanu urządzeń](#)
- [Lampka stanu akumulatora](#)
- [Ładowanie i kondycja akumulatora](#)
- [Lampki stanu klawiatury](#)
- [Kody lampek diagnostycznych](#)

Lampki stanu urządzeń

-  Świeci światłem ciągłym po włączeniu komputera; świeci światłem przerywanym, gdy komputer jest w trybie zarządzania energią.
-  Świeci, gdy komputer odczytuje lub zapisuje dane.
-  Świeci światłem ciągłym lub przerywanym, wskazując stan naładowania akumulatora.
-  Świeci po włączeniu sieci bezprzewodowej.
-  Świeci, gdy jest włączona karta technologii bezprzewodowej Bluetooth®. Aby wyłączyć tylko funkcję technologii bezprzewodowej Bluetooth, kliknij prawym przyciskiem myszy ikonę w obszarze powiadomień i wybierz polecenie **Disable Bluetooth Radio** (Wyłącz radio Bluetooth).

Lampka stanu akumulatora

Jeśli komputer jest podłączony do gniazdka elektrycznego, lampka stanu akumulatora zachowuje się w następujący sposób:

- 1 **Naprzemiennie przerywane pomarańczowe i niebieskie światło:** do laptopa podłączono niezatwierdzony lub nieobsługiwany zasilacz, którego producentem nie jest firma Dell.
- 1 **Naprzemiennie przerywane pomarańczowe światło i ciągle niebieskie światło:** przejściowa awaria akumulatora przy podłączonym zasilaczu.
- 1 **Przerywane pomarańczowe światło:** krytyczna awaria akumulatora przy podłączonym zasilaczu.
- 1 **Wyłączona:** akumulator w trybie pełnego ładowania przy podłączonym zasilaczu.
- 1 **Ciągle niebieskie światło:** akumulator w trybie ładowania przy podłączonym zasilaczu.




Ładowanie i kondycja akumulatora

Aby sprawdzić poziom naładowania akumulatora, należy nacisnąć i zwolnić przycisk stanu umieszczony na mierniku naładowania akumulatora, aby włączyć lampki poziomu naładowania. Każda lampka oznacza około 20 procent pełnego naładowania akumulatora. Na przykład cztery zapalone lampki wskazują, że akumulator jest naładowany w 80%. Jeśli nie świeci żadna lampka, akumulator jest rozładowany.

Aby sprawdzić stan zużycia akumulatora, naciśnij i przytrzymaj przycisk stanu na mierniku poziomu naładowania akumulatora przynajmniej przez 3 sekundy. Jeśli nie zapali się żadna lampka, oznacza to, że akumulator jest w dobrym stanie, czyli jego maksymalna pojemność wynosi przynajmniej 80% oryginalnej pojemności. Każda lampka oznacza narastający wzrost zużycia. Zapalenie się pięciu lampek oznacza, że maksymalna pojemność spadła poniżej 60% oryginalnej pojemności, a akumulator należy wymienić.


Lampki stanu klawiatury


Znaczenie zielonych lampek umieszczonych nad klawiaturą jest następujące:

-  Świeci po włączeniu klawiatury numerycznej (Num Lock).
-  Świeci po włączeniu funkcji pisania wielkimi literami (Caps Lock).
-  Świeci po włączeniu funkcji blokowania przewijania (Scroll Lock).

Kody lampek diagnostycznych

Poniższa tabela przedstawia kody lampek diagnostycznych, jakie mogą być wyświetlane w przypadku wystąpienia błędu podczas testu POST komputera.

Wygląd	Opis	Dalsze kroki
WŁĄCZONA-BŁYSKA-BŁYSKA 	Nie zainstalowano modułów pamięci SODIMM	<ol style="list-style-type: none">1. Zainstaluj obsługiwane moduły pamięci.2. Jeśli pamięć jest zainstalowana, popraw osadzenie modułu lub modułów pamięci w każdym gnieździe.3. Zainstaluj sprawne moduły pamięci z innego komputera albo wymień je na nowe.4. Wymień płytę systemową.
BŁYSKA-WŁĄCZONA-WŁĄCZONA		

	Błąd płyty systemowej	<ol style="list-style-type: none"> 1. Sprawdź i popraw osadzenie procesora. 2. Wymień płytę systemową. 3. Wymień procesor.
<p style="text-align: center;">BŁYSKA-WŁĄCZONA-BŁYSKA</p> 	Błąd panelu wyświetlacza	<ol style="list-style-type: none"> 1. Sprawdź i popraw osadzenie kabla wyświetlacza. 2. Wymień panel wyświetlacza. 3. Wymień kartę graficzną lub płytę systemową.
<p style="text-align: center;">WYŁĄCZONA-BŁYSKA-WYŁĄCZONA</p> 	Błąd zgodności pamięci	<ol style="list-style-type: none"> 1. Zainstaluj zgodne moduły pamięci. 2. Jeśli są zainstalowane dwa moduły, wymontuj jedną z nich i ponów próbę. Zainstaluj drugi moduł w tym samym gnieździe i ponów próbę. Wypróbuj działanie obu modułów w drugim gnieździe. 3. Wymień moduły pamięci. 4. Wymień płytę systemową.
<p style="text-align: center;">WŁĄCZONA-BŁYSKA-WŁĄCZONA</p> 	Moduły pamięci zostały wykryte, ale zgłaszają błąd	<ol style="list-style-type: none"> 1. Sprawdź i popraw osadzenie modułów pamięci. 2. Jeśli są zainstalowane dwa moduły, wymontuj jedną z nich i ponów próbę. Zainstaluj drugi moduł w tym samym gnieździe i ponów próbę. Wypróbuj działanie obu modułów w drugim gnieździe. 3. Wymień moduły pamięci. 4. Wymień płytę systemową.
<p style="text-align: center;">WYŁĄCZONA-BŁYSKA-WYŁĄCZONA</p> 	Błąd modemu	<ol style="list-style-type: none"> 1. Sprawdź i popraw osadzenie modemu. 2. Wymień modem. 3. Wymień płytę systemową.
<p style="text-align: center;">BŁYSKA-BŁYSKA-BŁYSKA</p> 	Błąd płyty systemowej	<ol style="list-style-type: none"> 1. Wymień płytę systemową.
<p style="text-align: center;">BŁYSKA-BŁYSKA-WYŁĄCZONA</p> 	Błąd pamięci nieulotnej (ROM)	<ol style="list-style-type: none"> 1. Sprawdź i popraw osadzenie urządzenia. 2. Wymień urządzenie. 3. Wymień płytę systemową.
<p style="text-align: center;">WYŁĄCZONA-WŁĄCZONA-WYŁĄCZONA</p> 	Błąd urządzenia pamięci masowej	<ol style="list-style-type: none"> 1. Sprawdź i popraw osadzenie dysku twardego i napędu dysków optycznych. 2. Sprawdź, czy komputer uruchomi się poprawnie po zainstalowaniu tylko dysku twardego albo tylko napędu dysków optycznych. 3. Wymień urządzenie, które powoduje wystąpienie błędu. 4. Wymień płytę systemową.
<p style="text-align: center;">BŁYSKA-BŁYSKA-WŁĄCZONA</p> 	Błąd karty graficznej	<ol style="list-style-type: none"> 1. Wymień płytę systemową.

[Powrót do spisu treści](#)

Zespół wyświetlacza

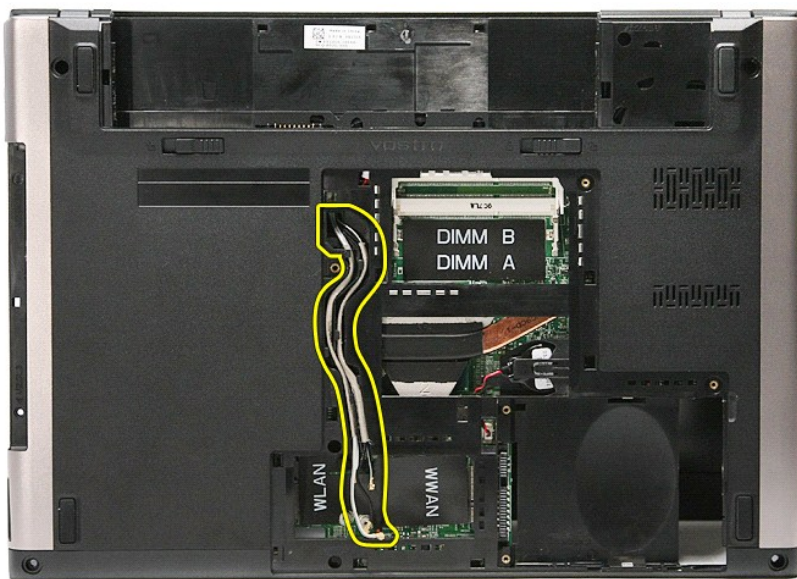
Instrukcja serwisowa komputera Dell™ Vostro™ 3400

- ⚠ OSTRZEŻENIE:** Przed przystąpieniem do wykonywania czynności wymagających otwarcia obudowy komputera należy zapoznać się z instrukcjami dotyczącymi bezpieczeństwa dostarczonymi z komputerem. Dodatkowe zalecenia dotyczące bezpieczeństwa można znaleźć na stronie Regulatory Compliance (Informacje o zgodności z przepisami prawnymi) pod adresem www.dell.com/regulatory_compliance.

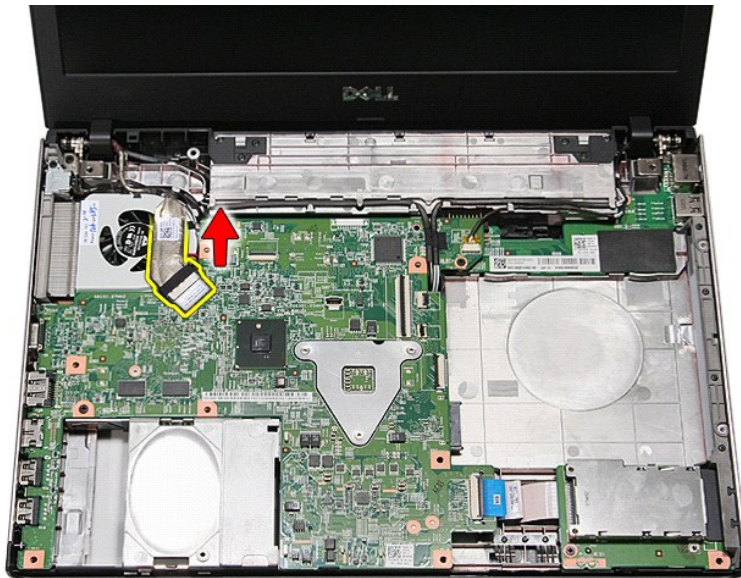
Wymontowywanie zespołu wyświetlacza



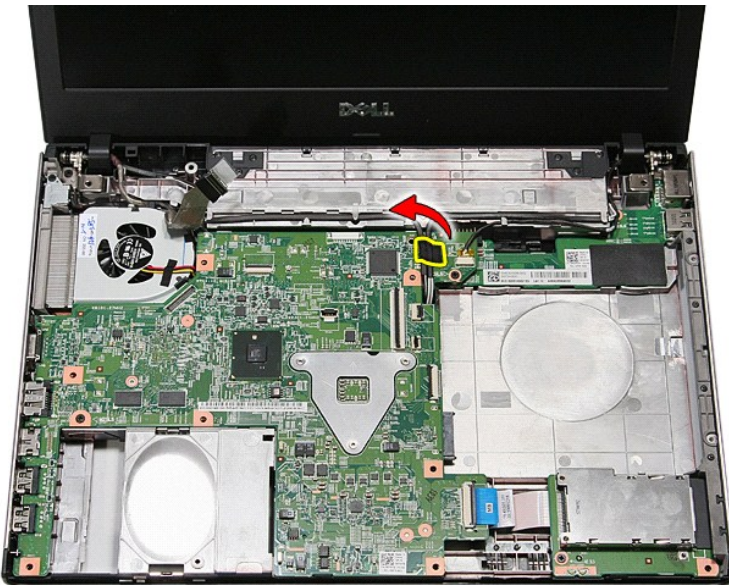
1. Wykonaj procedury przedstawione w rozdziale [Przed przystąpieniem do serwisowania komputera](#).
2. Wyjmij [akumulator](#).
3. Wymontuj [pokrywe dolną](#).
4. Wymontuj [dysk twardy](#).
5. Wymontuj [napęd dysków optycznych](#).
6. Wymontuj [karty sieci WLAN](#).
7. Wymontuj [karty sieci WWAN](#).
8. Wymontuj [klawiaturę](#).
9. Wymontuj [podparcie dno](#).
10. Odwróć komputer i wyjmij kable antenowe z prowadnic.



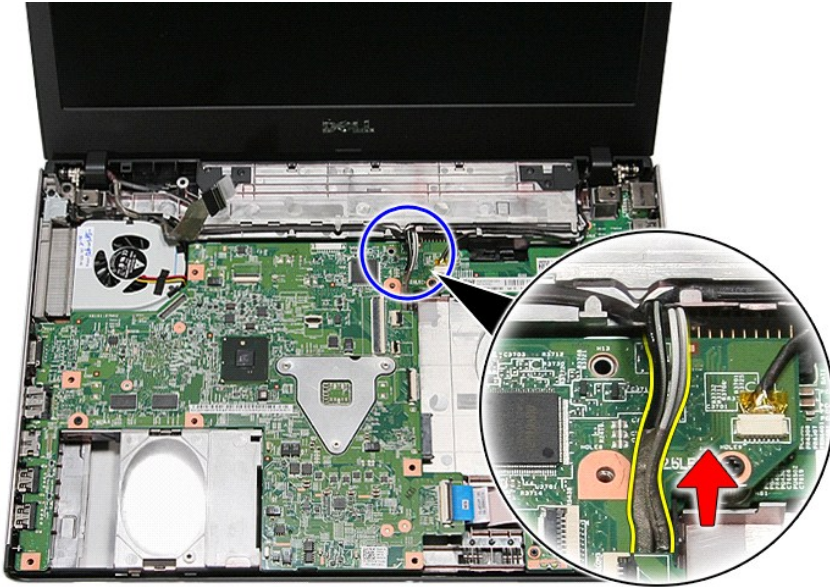
11. Trzymając komputer prawą stroną do góry, odłącz kabel wyświetlacza od płyty systemowej.



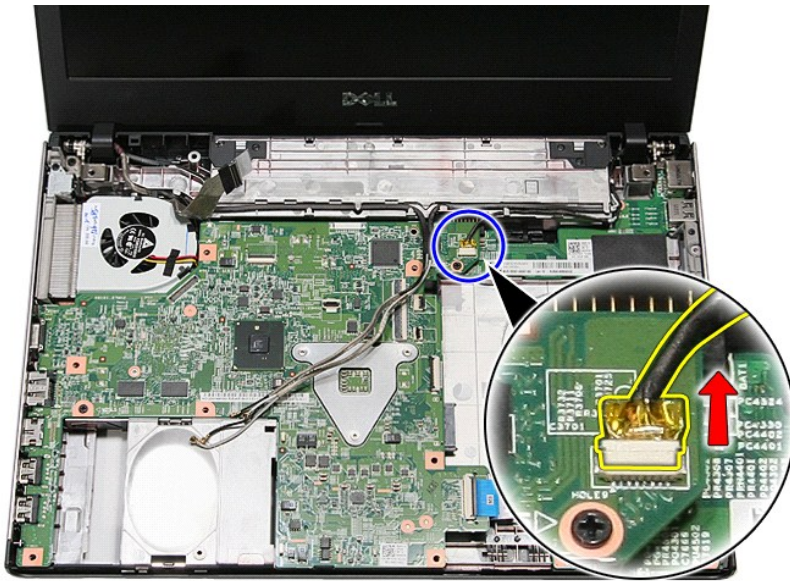
12. Zdejmij taśmę mocującą kable antenowe do płyty systemowej.



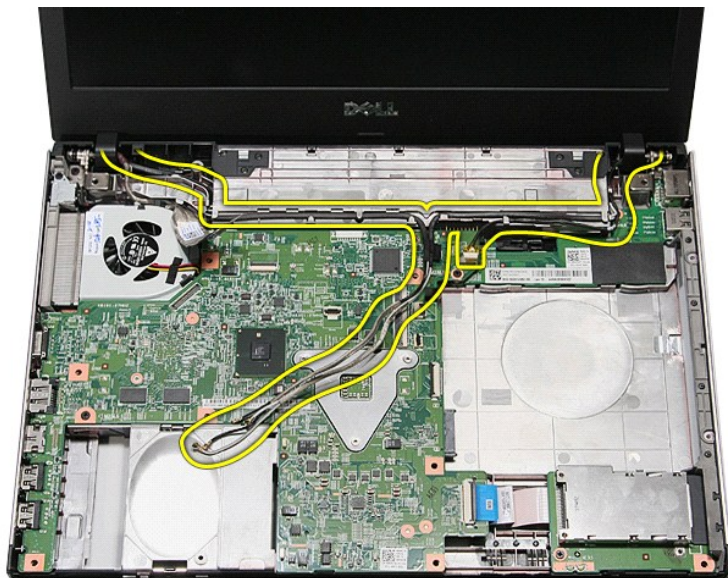
13. Wyjmij kable antenowe z płyty systemowej.



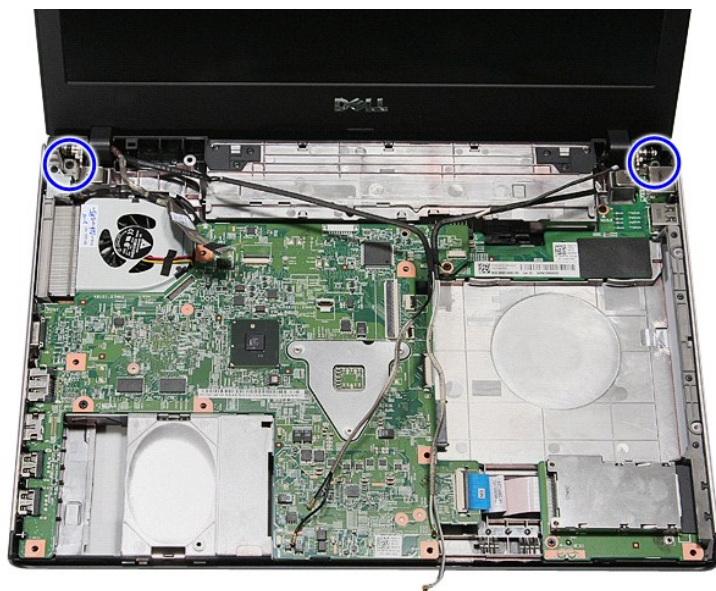
14. Odłącz kabel kamery od złącza na płycie systemowej.



15. Wyjmij kable antenowe i kabel kamery z prowadnic w komputerze.



16. Wykręć wkręty mocujące zespół wyświetlacza do komputera.



17. Unieś zespół wyświetlacza i wyjmij go z komputera.



Instalowanie zespołu wyświetlacza

Aby zainstalować panel wyświetlacza, wykonaj powyższe kroki w odwrotnej kolejności.

[Powrót do spisu treści](#)

[Powrót do spisu treści](#)

Obudowa karty ExpressCard

Instrukcja serwisowa komputera Dell™ Vostro™ 3400

⚠ OSTRZEŻENIE: Przed przystąpieniem do wykonywania czynności wymagających otwarcia obudowy komputera należy zapoznać się z instrukcjami dotyczącymi bezpieczeństwa dostarczonymi z komputerem. Dodatkowe zalecenia dotyczące bezpieczeństwa można znaleźć na stronie Regulatory Compliance (Informacje o zgodności z przepisami prawnymi) pod adresem www.dell.com/regulatory_compliance.

Wymontowywanie obudowy karty ExpressCard



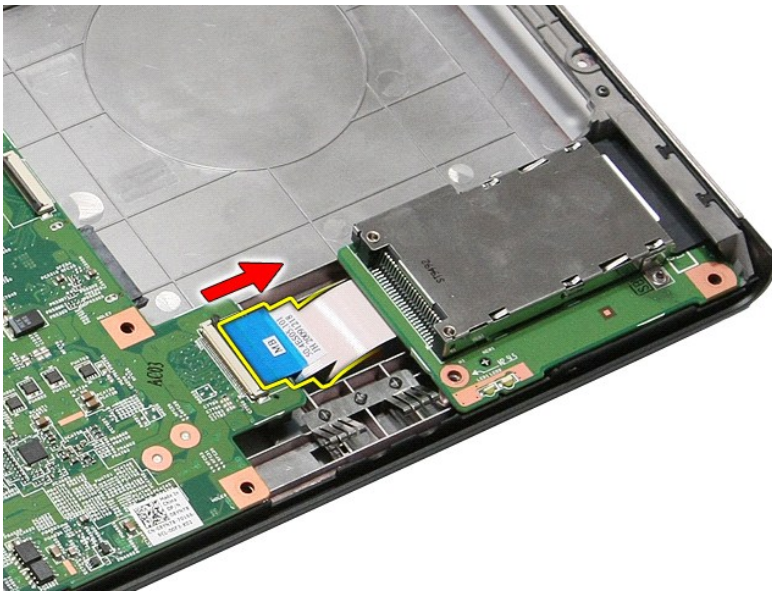
1. Wykonaj procedury przedstawione w rozdziale [Przed przystąpieniem do serwisowania komputera](#).
2. Wyjmij [akumulator](#).
3. Wymontuj [pokrywe dolną](#).
4. Wymontuj [dysk twardy](#).
5. Wymontuj [napęd dysków optycznych](#).
6. Wymontuj [klawiaturę](#).
7. Wymontuj [podparcie dno](#).
8. Wymontuj [karty ExpressCard](#), jeśli jest zainstalowana.
9. Wykręć wkręt mocujący obudowę karty ExpressCard do komputera.



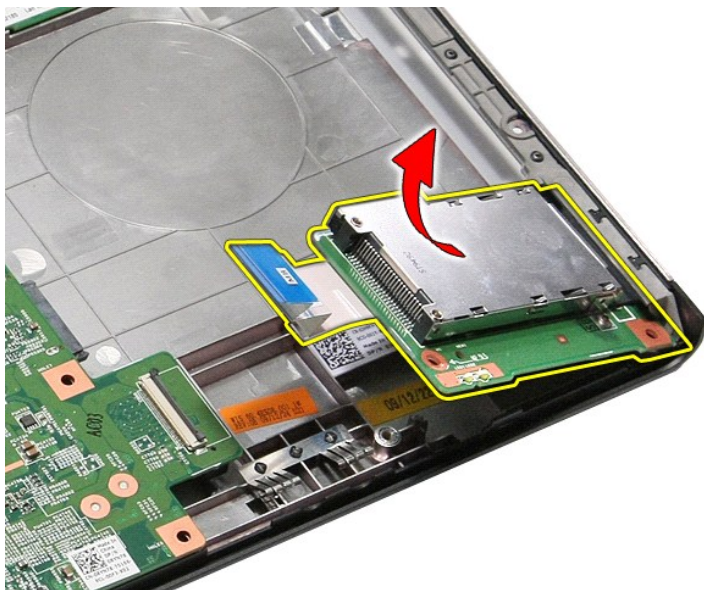
10. Odchyl zacisk mocujący kabel obudowy karty ExpressCard do komputera.



11. Odłącz kabel obudowy karty ExpressCard od złącza na płycie systemowej.



12. Wyjmij obudowę karty ExpressCard z komputera.



Instalowanie obudowy karty ExpressCard

Aby zainstalować obudowę karty ExpressCard, wykonaj powyższe kroki w odwrotnej kolejności.

[Powrót do spisu treści](#)

[Powrót do spisu treści](#)

Karta ExpressCard

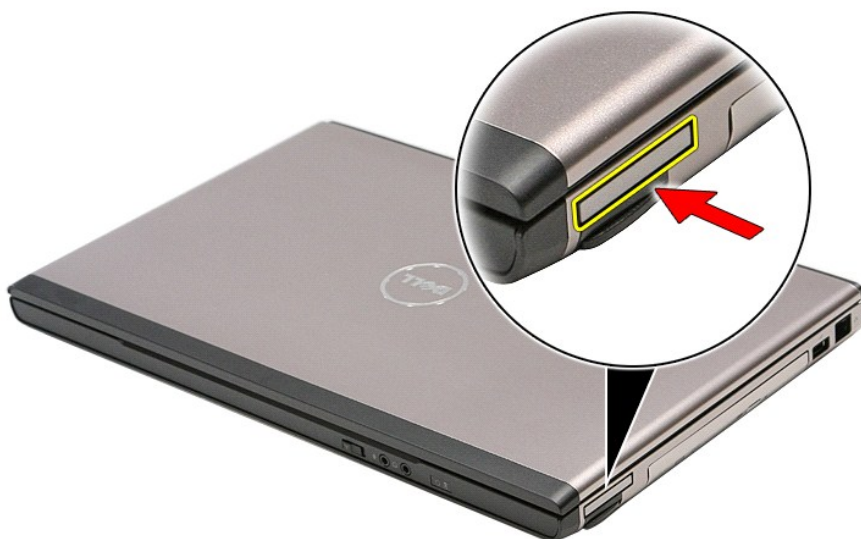
Instrukcja serwisowa komputera Dell™ Vostro™ 3400

⚠ OSTRZEŻENIE: Przed przystąpieniem do wykonywania czynności wymagających otwarcia obudowy komputera należy zapoznać się z instrukcjami dotyczącymi bezpieczeństwa dostarczonymi z komputerem. Dodatkowe zalecenia dotyczące bezpieczeństwa można znaleźć na stronie Regulatory Compliance (Informacje o zgodności z przepisami prawnymi) pod adresem www.dell.com/regulatory_compliance.

Wyjmowanie karty ExpressCard



1. Wykonaj procedury przedstawione w rozdziale [Przed przystąpieniem do serwisowania komputera](#).
2. Naciśnij kartę ExpressCard, aby ją zwolnić.



3. Wyjmij kartę ExpressCard z komputera.



Instalowanie karty ExpressCard

Aby zainstalować kartę ExpressCard, wykonaj powyższe kroki w odwrotnej kolejności.

[Powrót do spisu treści](#)

[Powrót do spisu treści](#)

Dysk twardy

Instrukcja serwisowa komputera Dell™ Vostro™ 3400

- ⚠ OSTRZEŻENIE:** Przed przystąpieniem do wykonywania czynności wymagających otwarcia obudowy komputera należy zapoznać się z instrukcjami dotyczącymi bezpieczeństwa dostarczonymi z komputerem. Dodatkowe zalecenia dotyczące bezpieczeństwa można znaleźć na stronie Regulatory Compliance (Informacje o zgodności z przepisami prawnymi) pod adresem www.dell.com/regulatory_compliance.

Wymontowywanie dysku twardego



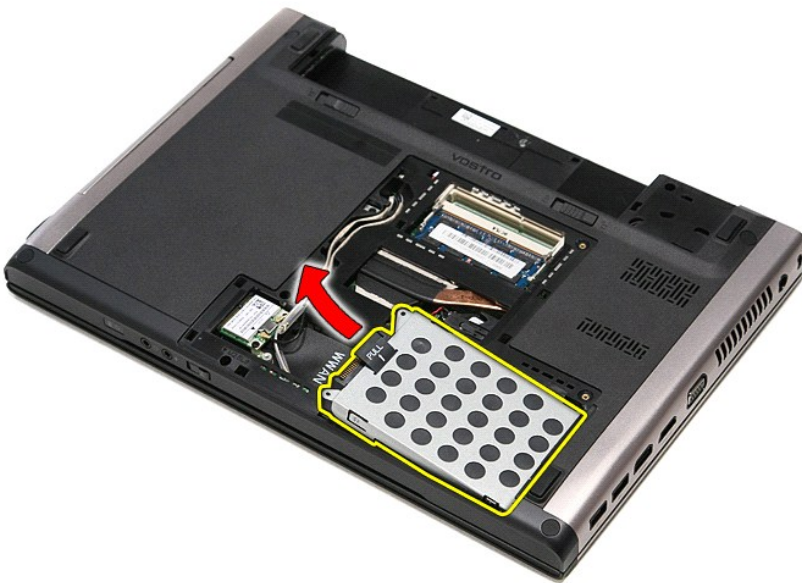
1. Wykonaj procedury przedstawione w rozdziale [Przed przystąpieniem do serwisowania komputera](#).
2. Wyjmij [akumulator](#).
3. Wymontuj [pokrywe dolną](#).
4. Wykręć wkręty mocujące zespół dysku twardego do komputera.



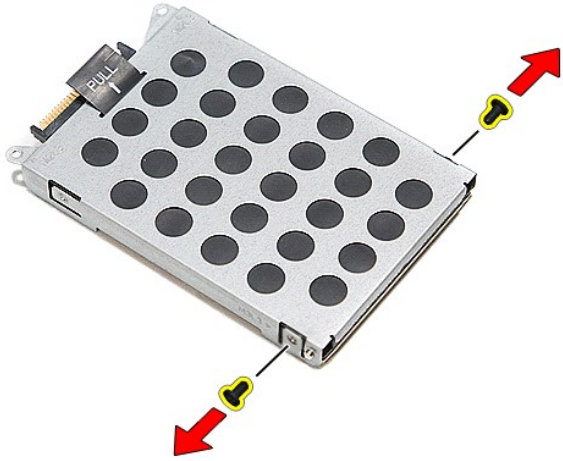
5. Przesuń zespół dysku twardego do środka komputera.



6. Unieś zespół dysku twardego i wyjmij go z komputera.



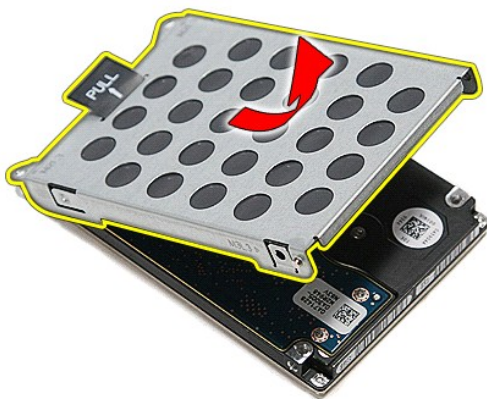
7. Wykręć wkręty mocujące wspornik do dysku twardego.



8. Oddziel adapter dysku twardego od zespołu dysku twardego.



9. Zdejmij wspornik dysku twardego z dysku twardego.



Instalowanie dysku twardego

Aby zainstalować dysk twardy, wykonaj powyższe kroki w odwrotnej kolejności.

[Powrót do spisu treści](#)

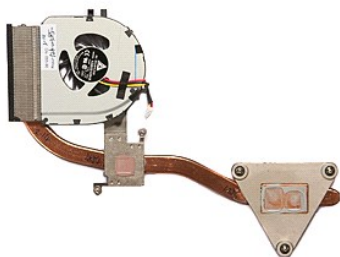
[Powrót do spisu treści](#)

Zespół radiatora i wentylatora

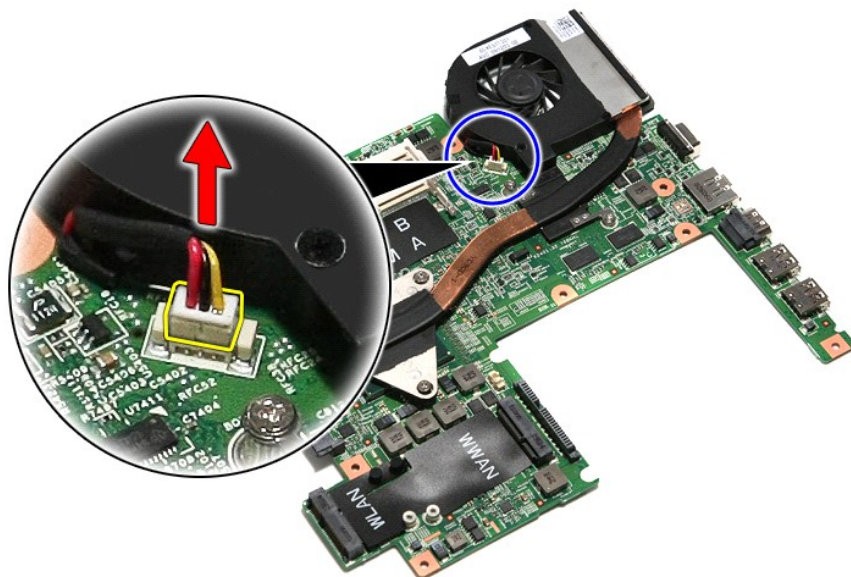
Instrukcja serwisowa komputera Dell™ Vostro™ 3400

⚠ OSTRZEŻENIE: Przed przystąpieniem do wykonywania czynności wymagających otwarcia obudowy komputera należy zapoznać się z instrukcjami dotyczącymi bezpieczeństwa dostarczonymi z komputerem. Dodatkowe zalecenia dotyczące bezpieczeństwa można znaleźć na stronie Regulatory Compliance (Informacje o zgodności z przepisami prawnymi) pod adresem www.dell.com/regulatory_compliance.

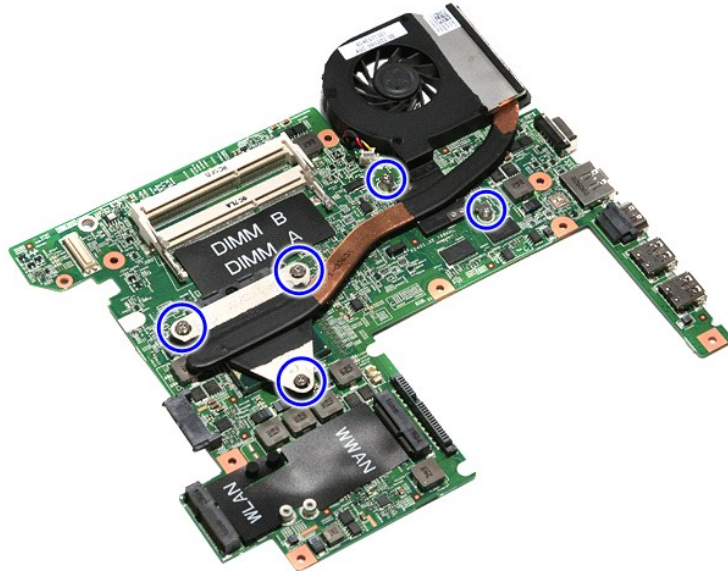
Wymontowywanie zespołu radiatora i wentylatora



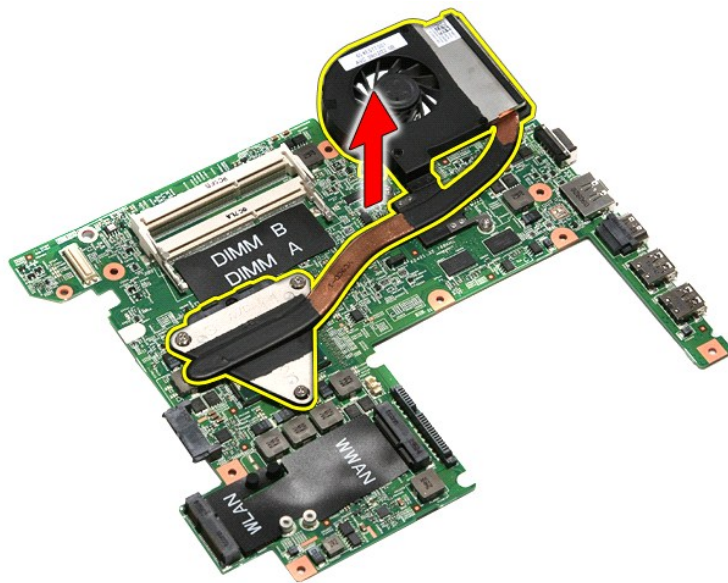
1. Wykonaj procedury przedstawione w rozdziale [Przed przystąpieniem do serwisowania komputera](#).
2. Wyjmij [akumulator](#).
3. Wymontuj [pokrywe dolną](#).
4. Wymontuj [dysk twardy](#).
5. Wymontuj [napęd dysków optycznych](#).
6. Wymontuj [karty sieci WLAN](#).
7. Wymontuj [karty sieci WWAN](#).
8. Wymontuj [klawiaturę](#).
9. Wymontuj [podparcie dłoni](#).
10. Wymontuj [zespół wyświetlacza](#).
11. Wymontuj [obudowę karty ExpressCard](#).
12. Wymontuj [płyte systemową](#).
13. Odłącz kabel wentylatora od płyty systemowej.



14. Wykręć wkręty mocujące zespół radiatora i wentylatora do płyty systemowej.



15. Unieś zespół radiatora i wentylatora i zdejmij go z płyty systemowej.



Instalowanie zespołu radiatora i wentylatora

Aby zainstalować zespół radiatora i wentylatora, wykonaj powyższe kroki w odwrotnej kolejności.

[Powrót do spisu treści](#)

[Powrót do spisu treści](#)

Karta we/wy

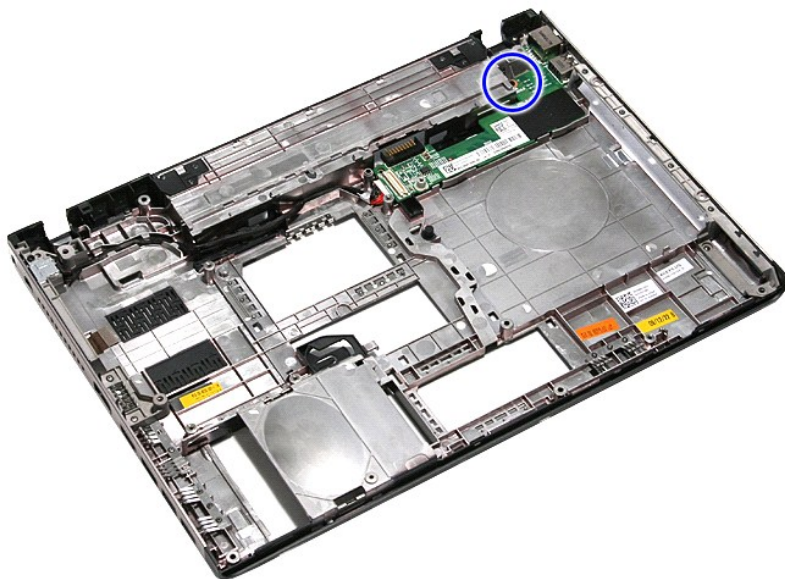
Instrukcja serwisowa komputera Dell™ Vostro™ 3400

⚠ OSTRZEŻENIE: Przed przystąpieniem do wykonywania czynności wymagających otwarcia obudowy komputera należy zapoznać się z instrukcjami dotyczącymi bezpieczeństwa dostarczonymi z komputerem. Dodatkowe zalecenia dotyczące bezpieczeństwa można znaleźć na stronie Regulatory Compliance (Informacje o zgodności z przepisami prawnymi) pod adresem www.dell.com/regulatory_compliance.

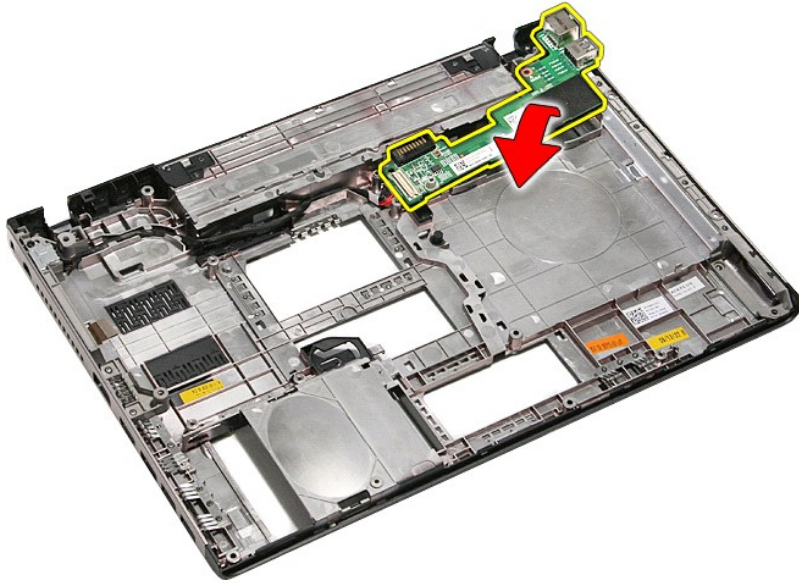
Wymontowywanie karty we/wy



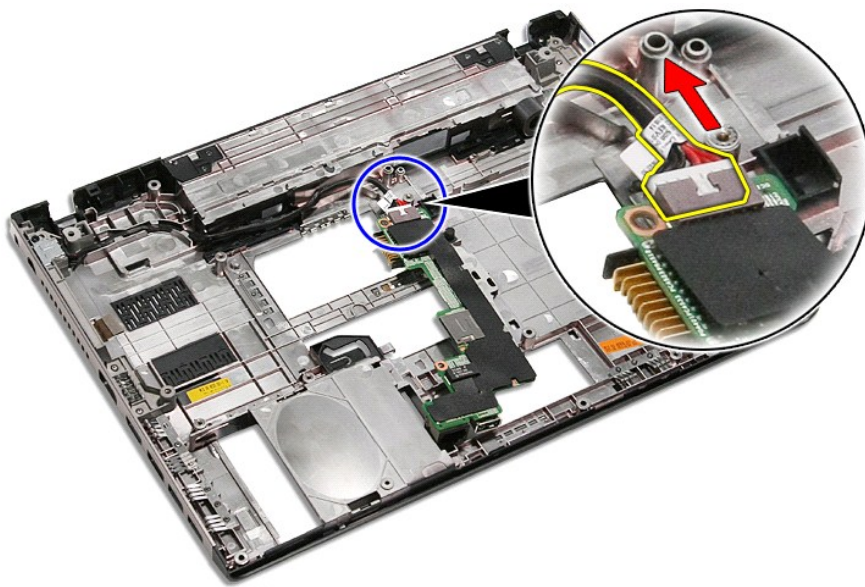
1. Wykonaj procedury przedstawione w rozdziale [Przed przystąpieniem do serwisowania komputera](#).
2. Wyjmij [akumulator](#).
3. Wymontuj [pokrywe dolną](#).
4. Wymontuj [dysk twardy](#).
5. Wymontuj [napęd dysków optycznych](#).
6. Wymontuj [karty sieci WLAN](#).
7. Wymontuj [karty sieci WWAN](#).
8. Wymontuj [klawiaturę](#).
9. Wymontuj [podparcie dłoni](#).
10. Wymontuj [zespół wyświetlacza](#).
11. Wymontuj [obudowę karty ExpressCard](#).
12. Wymontuj [płyte systemową](#).
13. Wykręć wkręt mocujący kartę we/wy do komputera.



14. Unieś kartę we/wy i odwróć ją.



15. Odłącz kabel karty we/wy od karty we/wy.



16. Wyjmij kartę we/wy z komputera.

Instalowanie karty we/wy

Aby zainstalować kartę we/wy, wykonaj powyższe kroki w odwrotnej kolejności.

[Powrót do spisu treści](#)

[Powrót do spisu treści](#)

Klawiatura

Instrukcja serwisowa komputera Dell™ Vostro™ 3400

⚠ OSTRZEŻENIE: Przed przystąpieniem do wykonywania czynności wymagających otwarcia obudowy komputera należy zapoznać się z instrukcjami dotyczącymi bezpieczeństwa dostarczonymi z komputerem. Dodatkowe zalecenia dotyczące bezpieczeństwa można znaleźć na stronie Regulatory Compliance (Informacje o zgodności z przepisami prawnymi) pod adresem www.dell.com/regulatory_compliance.

Wymontowywanie klawiatury



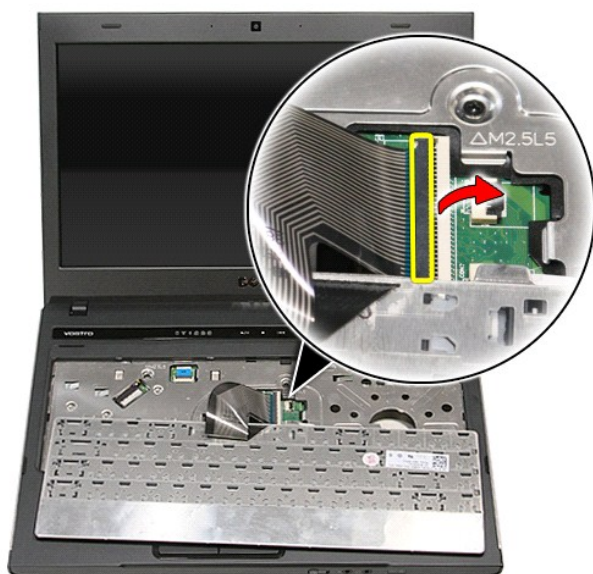
1. Wykonaj procedury przedstawione w rozdziale [Przed przystąpieniem do serwisowania komputera](#).
2. Wyjmij [akumulator](#).
3. Ustaw komputer prawą stroną do góry.
4. Rysikiem z tworzywa sztucznego naciśnij zatrzaski i podważ klawiaturę.



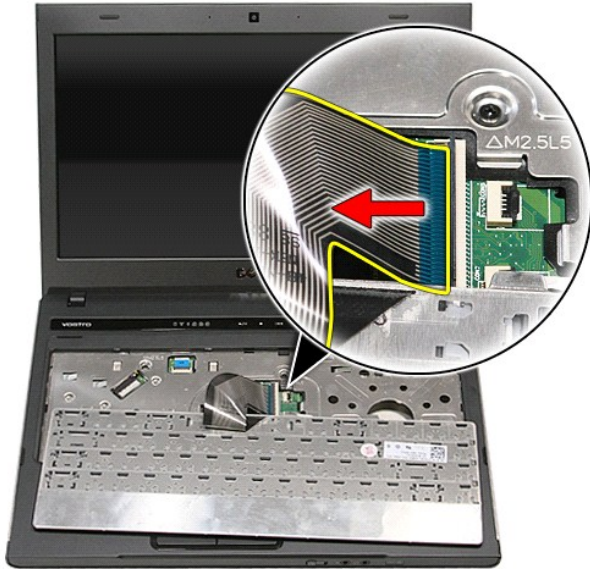
5. Odwróć klawiaturę i połóż ją na podparciu dłoni.



6. Ostrożnie odchyl zacisk, aby uwolnić kabel klawiatury ze złącza na płycie systemowej.



7. Odłącz kabel klawiatury od złącza na płycie systemowej i zdejmij klawiaturę z komputera.



Instalowanie klawiatury

Aby zainstalować klawiaturę, wykonaj powyższe kroki w odwrotnej kolejności.

[Powrót do spisu treści](#)

[Powrót do spisu treści](#)

Oprawa wyświetlacza

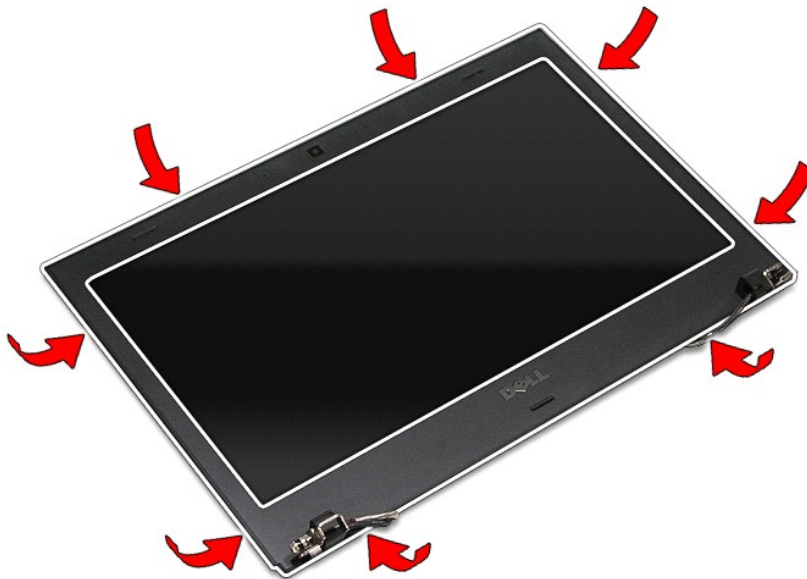
Instrukcja serwisowa komputera Dell™ Vostro™ 3400

⚠ OSTRZEŻENIE: Przed przystąpieniem do wykonywania czynności wymagających otwarcia obudowy komputera należy zapoznać się z instrukcjami dotyczącymi bezpieczeństwa dostarczonymi z komputerem. Dodatkowe zalecenia dotyczące bezpieczeństwa można znaleźć na stronie Regulatory Compliance (Informacje o zgodności z przepisami prawnymi) pod adresem www.dell.com/regulatory_compliance.

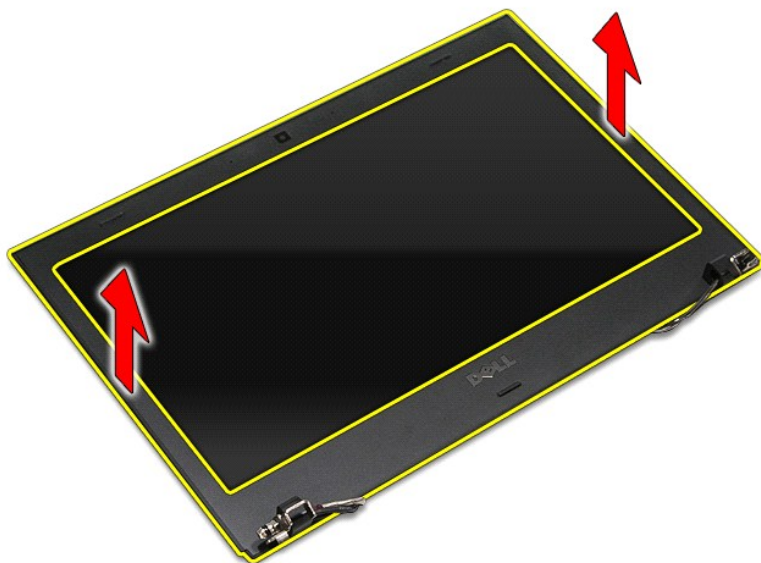
Wymontowywanie oprawy wyświetlacza



1. Wykonaj procedury przedstawione w rozdziale [Przed przystąpieniem do serwisowania komputera](#).
2. Wyjmij [akumulator](#).
3. Wymontuj [pokrywe dolną](#).
4. Wymontuj [dysk twardy](#).
5. Wymontuj [napęd dysków optycznych](#).
6. Wymontuj [kartę sieci WLAN](#).
7. Wymontuj [kartę sieci WWAN](#).
8. Wymontuj [klawiaturę](#).
9. Wymontuj [podparcie dłoni](#).
10. Wymontuj [zespół wyświetlacza](#).
11. Rysikiem z tworzywa sztucznego delikatnie podważ oprawę wyświetlacza, aby ją uwolnić z zespołu wyświetlacza.



12. Podnieś oprawę wyświetlacza i zdejmij ją z zespołu wyświetlacza.



Instalowanie oprawy wyświetlacza

Aby zainstalować oprawę wyświetlacza, wykonaj powyższe kroki w odwrotnej kolejności.

[Powrót do spisu treści](#)

[Powrót do spisu treści](#)

Zawiasy wyświetlacza

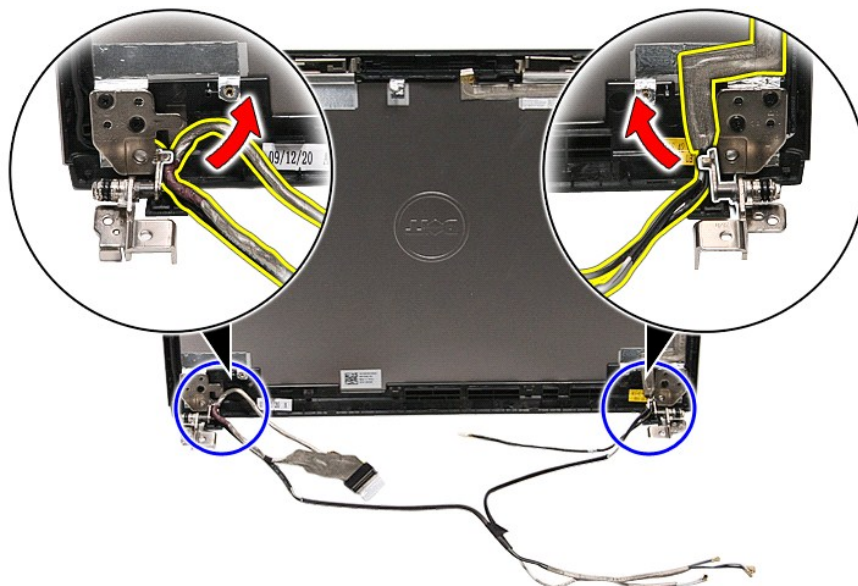
Instrukcja serwisowa komputera Dell™ Vostro™ 3400

⚠ OSTRZEŻENIE: Przed przystąpieniem do wykonywania czynności wymagających otwarcia obudowy komputera należy zapoznać się z instrukcjami dotyczącymi bezpieczeństwa dostarczonymi z komputerem. Dodatkowe zalecenia dotyczące bezpieczeństwa można znaleźć na stronie Regulatory Compliance (Informacje o zgodności z przepisami prawnymi) pod adresem www.dell.com/regulatory_compliance.

Wymontowywanie zawiasów wyświetlacza



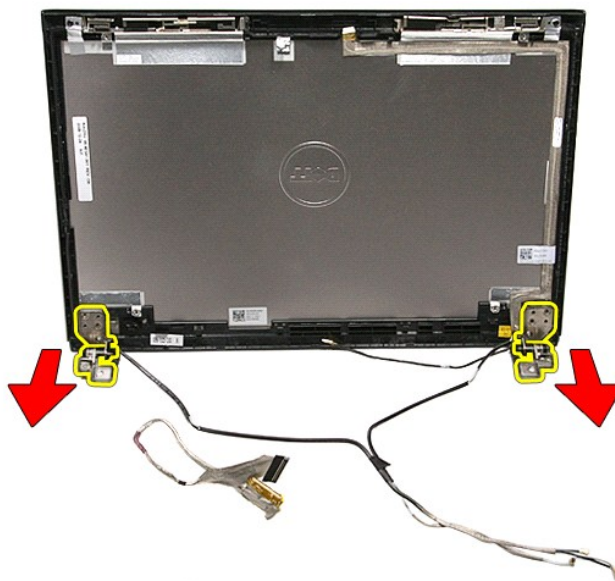
1. Wykonaj procedury przedstawione w rozdziale [Przed przystąpieniem do serwisowania komputera](#).
2. Wyjmij [akumulator](#).
3. Wymontuj [pokrywe dolną](#).
4. Wymontuj [dysk twardy](#).
5. Wymontuj [napęd dysków optycznych](#).
6. Wymontuj [karty sieci WLAN](#).
7. Wymontuj [karty sieci WWAN](#).
8. Wymontuj [klawiaturę](#).
9. Wymontuj [podparcie dłoni](#).
10. Wymontuj [zespół wyświetlacza](#).
11. Wymontuj [panel wyświetlacza](#).
12. Wyjmij kable wyświetlacza z zawiasów wyświetlacza.



13. Wykręć wkręty mocujące zawiasy wyświetlacza do pokrywy wyświetlacza.



14. Wyjmij zawiasy wyświetlacza z pokrywy wyświetlacza.



Instalowanie zawiasów wyświetlacza

Aby zainstalować zawiasy wyświetlacza, wykonaj powyższe kroki w odwrotnej kolejności.

[Powrót do spisu treści](#)

[Powrót do spisu treści](#)

Panel wyświetlacza

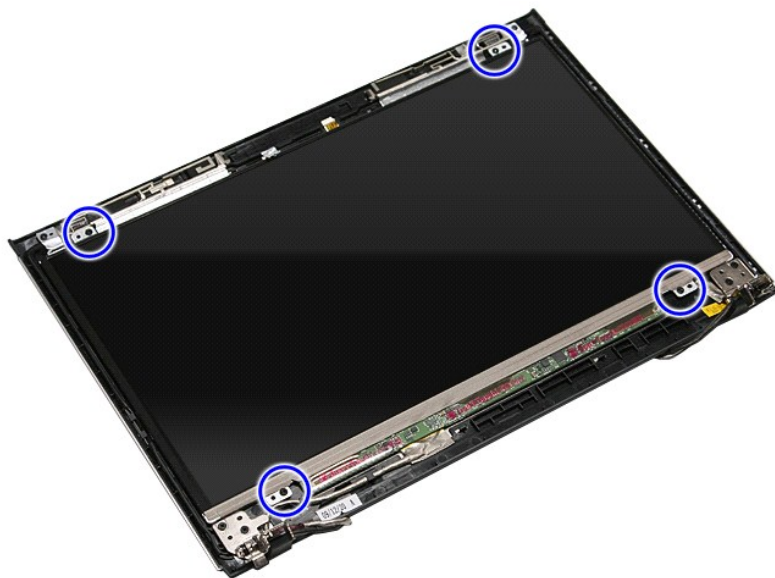
Instrukcja serwisowa komputera Dell™ Vostro™ 3400

⚠ OSTRZEŻENIE: Przed przystąpieniem do wykonywania czynności wymagających otwarcia obudowy komputera należy zapoznać się z instrukcjami dotyczącymi bezpieczeństwa dostarczonymi z komputerem. Dodatkowe zalecenia dotyczące bezpieczeństwa można znaleźć na stronie Regulatory Compliance (Informacje o zgodności z przepisami prawnymi) pod adresem www.dell.com/regulatory_compliance.

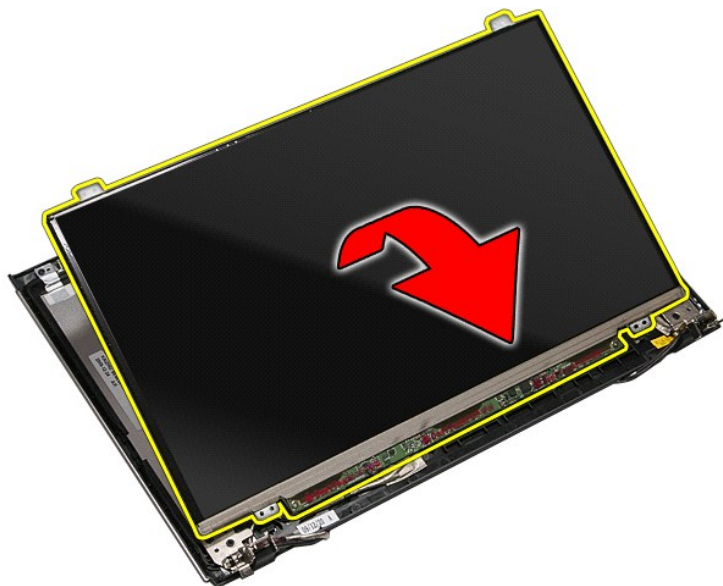
Wymontowywanie panelu wyświetlacza



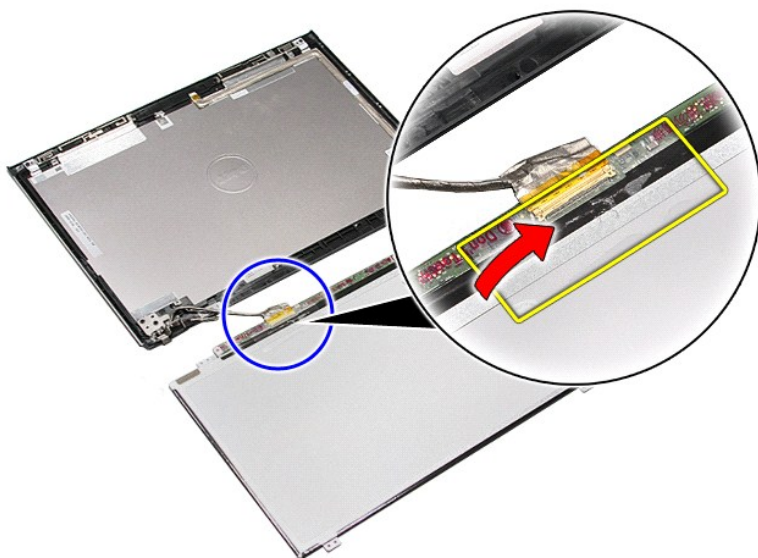
1. Wykonaj procedury przedstawione w rozdziale [Przed przystąpieniem do serwisowania komputera](#).
2. Wyjmij [akumulator](#).
3. Wymontuj [pokrywe dolną](#).
4. Wymontuj [dysk twardy](#).
5. Wymontuj [napęd dysków optycznych](#).
6. Wymontuj [karty sieci WLAN](#).
7. Wymontuj [karty sieci WWAN](#).
8. Wymontuj [klawiaturę](#).
9. Wymontuj [podparcie dłoni](#).
10. Wymontuj [zespół wyświetlacza](#).
11. Wymontuj [oprawę wyświetlacza](#).
12. Wykręć wkręty mocujące panel wyświetlacza do zespołu wyświetlacza.



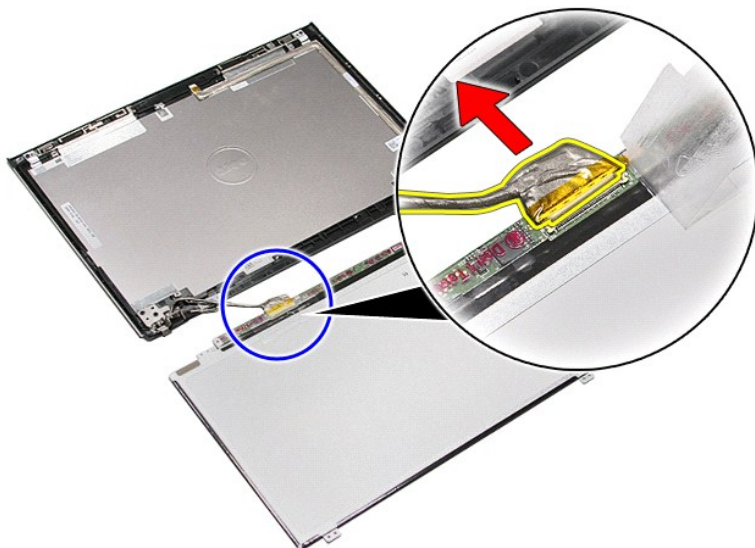
13. Ostrożnie wyjmij panel wyświetlacza z zespołu wyświetlacza.



14. Zdejmij taśmę mocującą kabel wyświetlacza do zespołu wyświetlacza.



15. Odłącz kabel wyświetlacza od panelu wyświetlacza.



16. Oddziel panel wyświetlacza od zespołu wyświetlacza.

Instalowanie panelu wyświetlacza

Aby zainstalować panel wyświetlacza, wykonaj powyższe kroki w odwrotnej kolejności.

[Powrót do spisu treści](#)

[Powrót do spisu treści](#)

Pamięć

Instrukcja serwisowa komputera Dell™ Vostro™ 3400

⚠ OSTRZEŻENIE: Przed przystąpieniem do wykonywania czynności wymagających otwarcia obudowy komputera należy zapoznać się z instrukcjami dotyczącymi bezpieczeństwa dostarczonymi z komputerem. Dodatkowe zalecenia dotyczące bezpieczeństwa można znaleźć na stronie Regulatory Compliance (Informacje o zgodności z przepisami prawnymi) pod adresem www.dell.com/regulatory_compliance.

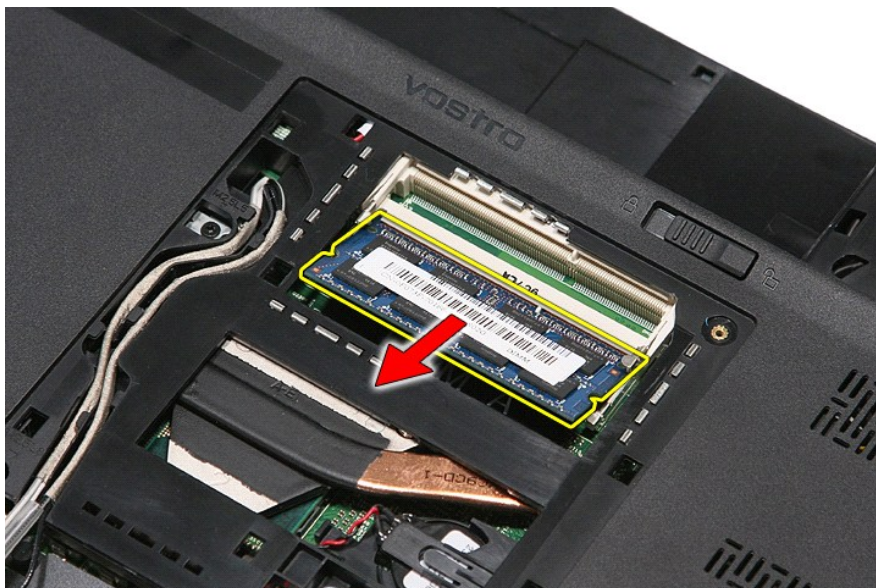
Wymontowywanie modułów pamięci



1. Wykonaj procedury przedstawione w rozdziale [Przed przystąpieniem do serwisowania komputera](#).
2. Wyjmij [akumulator](#).
3. Wymontuj [pokrywe dolną](#).
4. Rozciągnij zaciski mocujące moduł pamięci.



5. Wyjmij moduł pamięci ze złącza na płycie systemowej.



Instalowanie modułów pamięci

Aby zainstalować moduł pamięci, wykonaj powyższe kroki w odwrotnej kolejności.

[Powrót do spisu treści](#)

[Powrót do spisu treści](#)

Karta pamięci

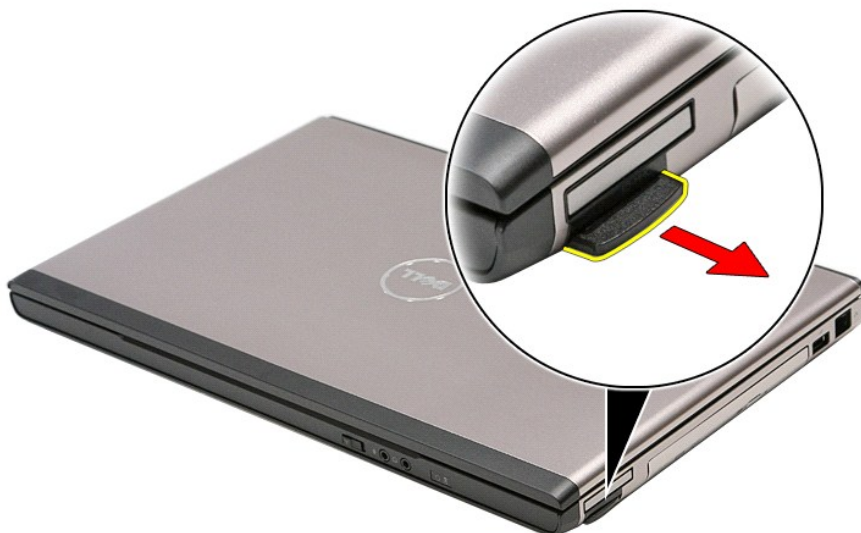
Instrukcja serwisowa komputera Dell™ Vostro™ 3400

⚠ OSTRZEŻENIE: Przed przystąpieniem do wykonywania czynności wymagających otwarcia obudowy komputera należy zapoznać się z instrukcjami dotyczącymi bezpieczeństwa dostarczonymi z komputerem. Dodatkowe zalecenia dotyczące bezpieczeństwa można znaleźć na stronie Regulatory Compliance (Informacje o zgodności z przepisami prawnymi) pod adresem www.dell.com/regulatory_compliance.

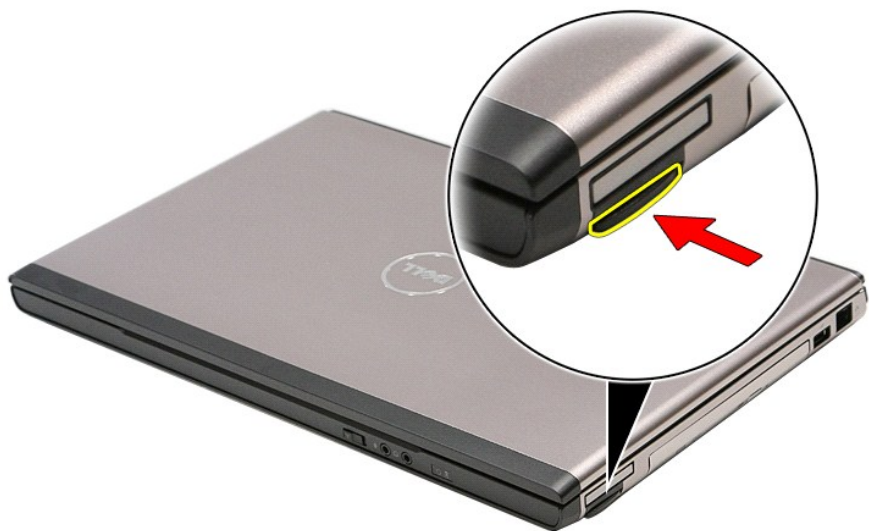
Wymywanie karty pamięci



1. Wykonaj procedury przedstawione w rozdziale [Przed przystąpieniem do serwisowania komputera](#).
2. Naciśnij kartę pamięci, aby ją zwolnić.



3. Wyjmij kartę pamięci z komputera.



Instalowanie karty pamięci

Aby zainstalować kartę pamięci, wykonaj powyższe kroki w odwrotnej kolejności.

[Powrót do spisu treści](#)

[Powrót do spisu treści](#)

Napęd dysków optycznych

Instrukcja serwisowa komputera Dell™ Vostro™ 3400

⚠ OSTRZEŻENIE: Przed przystąpieniem do wykonywania czynności wymagających otwarcia obudowy komputera należy zapoznać się z instrukcjami dotyczącymi bezpieczeństwa dostarczonymi z komputerem. Dodatkowe zalecenia dotyczące bezpieczeństwa można znaleźć na stronie Regulatory Compliance (Informacje o zgodności z przepisami prawnymi) pod adresem www.dell.com/regulatory_compliance.

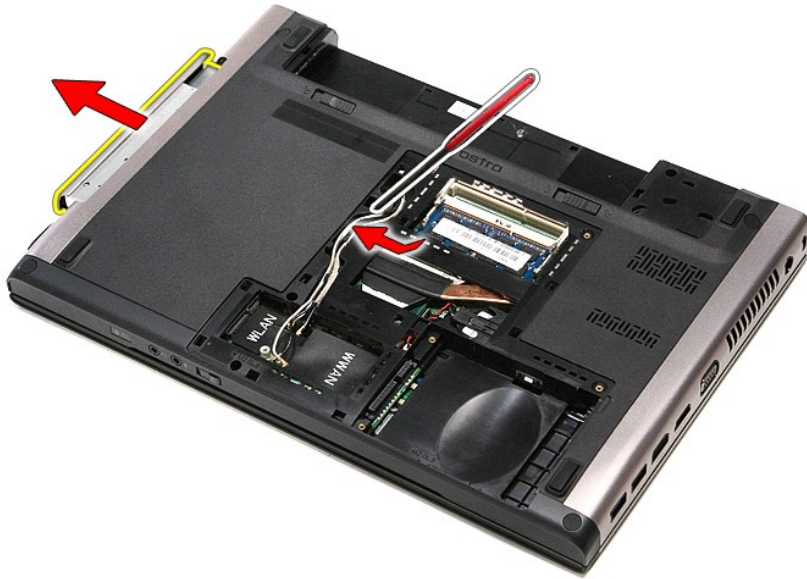
Wymontowywanie napędu dysków optycznych



1. Wykonaj procedury przedstawione w rozdziale [Przed przystąpieniem do serwisowania komputera](#).
2. Wyjmij [akumulator](#).
3. Wymontuj [pokrywe dolną](#).
4. Wykręć wkręt mocujący napęd dysków optycznych do komputera.



5. Wkrętakiem ostrożnie podważ napęd dysków optycznych i wyjmij go z komputera.



Instalowanie napędu dysków optycznych

Aby zainstalować napęd dysków optycznych, wykonaj powyższe kroki w odwrotnej kolejności.

[Powrót do spisu treści](#)

[Powrót do spisu treści](#)

Podparcie dłoni

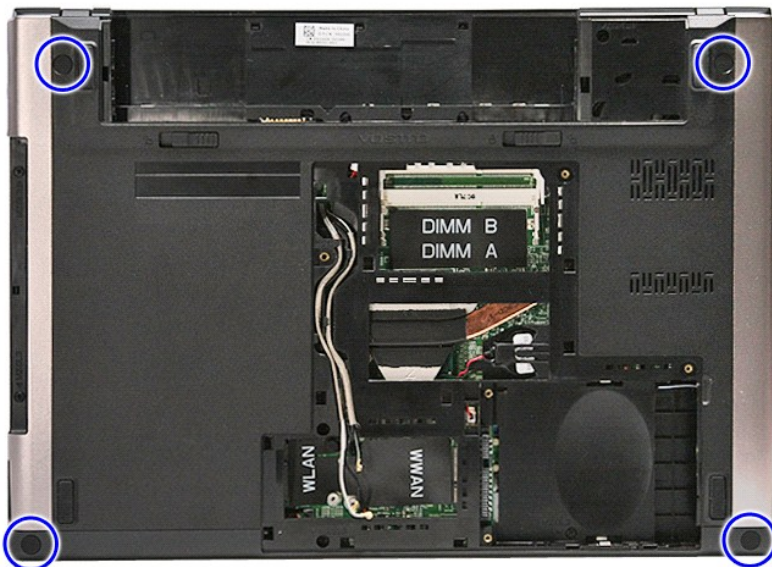
Instrukcja serwisowa komputera Dell™ Vostro™ 3400

- ⚠ OSTRZEŻENIE:** Przed przystąpieniem do wykonywania czynności wymagających otwarcia obudowy komputera należy zapoznać się z instrukcjami dotyczącymi bezpieczeństwa dostarczonymi z komputerem. Dodatkowe zalecenia dotyczące bezpieczeństwa można znaleźć na stronie Regulatory Compliance (Informacje o zgodności z przepisami prawnymi) pod adresem www.dell.com/regulatory_compliance.

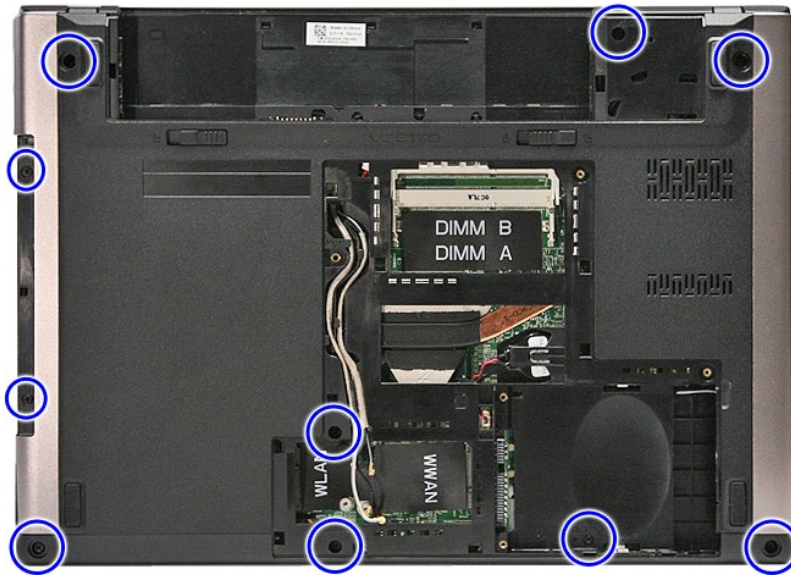
Wymontowywanie podparcia dłoni



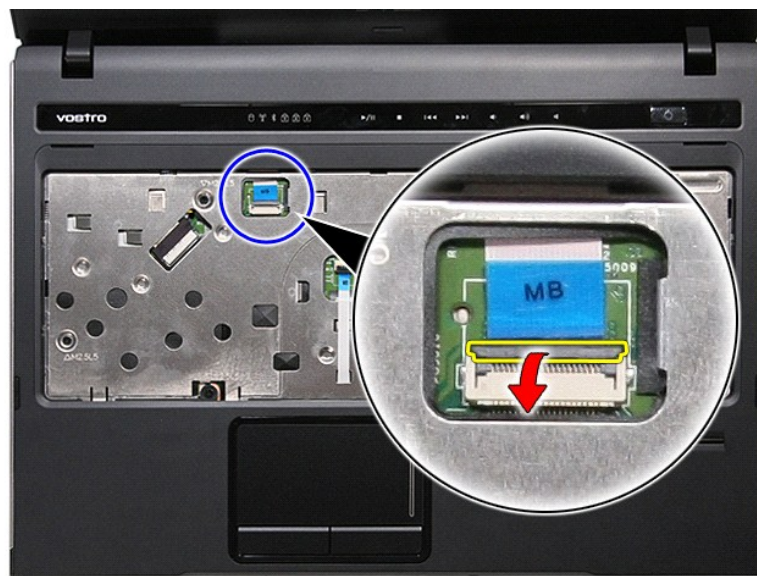
1. Wykonaj procedury przedstawione w rozdziale [Przed przystąpieniem do serwisowania komputera](#).
2. Wyjmij [akumulator](#).
3. Wymontuj [pokrywe dolną](#).
4. Wymontuj [dysk twardy](#).
5. Wymontuj [napęd dysków optycznych](#).
6. Oddziel gumowe podstawki od spodu komputera.



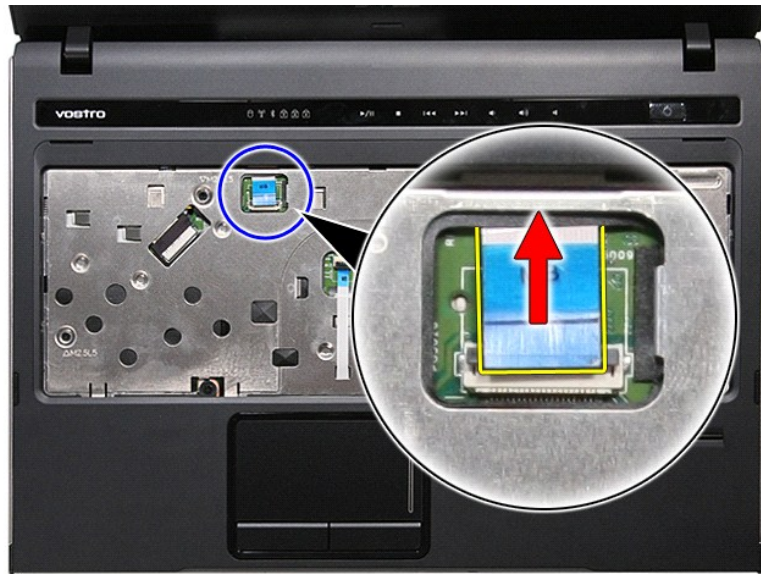
7. Wykręć wkręty mocujące podparcie dłoni do spodu komputera.



8. Ustaw komputer prawą stroną do góry.
9. Wymontuj [klawiaturę](#).
10. Odchyl zacisk mocujący kabel przycisku multimediów do płyty systemowej.



11. Odłącz kabel przycisku multimediów od złącza na płycie systemowej.



12. Odchyl zacisk mocujący kabel danych tabliczki dotykowej do płyty systemowej.



13. Odłącz kabel danych tabliczki dotykowej od złącza na płycie systemowej.



14. Odchyl zacisk mocujący kabel danych karty dźwiękowej do płyty systemowej.



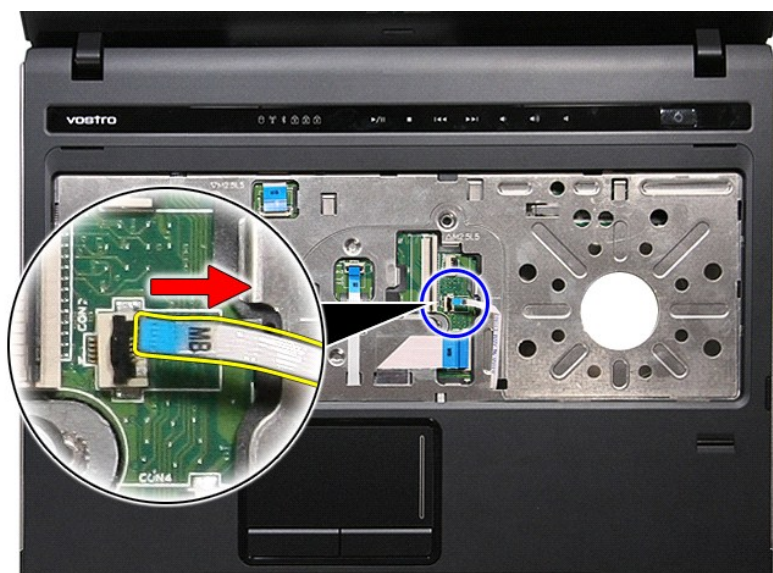
15. Odłącz kabel karty dźwiękowej od złącza na płycie systemowej.



16. Odchyl zacisk mocujący kabel czytnika linii papilarnych do płyty systemowej.



17. Odłącz kabel czytnika linii papilarnych od złącza na płycie systemowej.



18. Wykręć wkręty mocujące podparcie dłoni z przodu komputera.



19. Delikatnie podważ krawędzie podparcia dłoni, aby je oddzielić od komputera.



20. Unieś podparcie dłoni i wyjmij je z komputera.



Instalowanie podparcia dłoni

Aby zainstalować podparcie dłoni, wykonaj powyższe kroki w odwrotnej kolejności.

[Powrót do spisu treści](#)

[Powrót do spisu treści](#)

Wymontowywanie i instalowanie podzespołów

Instrukcja serwisowa komputera Dell™ Vostro™ 3400

- [Akumulator](#)
- [Karta ExpressCard](#)
- [Pokrywa dolna](#)
- [Dysk twardy](#)
- [Karta bezprzewodowej sieci lokalnej \(WLAN\)](#)
- [Klawiatura](#)
- [Karta dźwiękowa](#)
- [Zespół przycisku zasilania](#)
- [Zespół wyświetlacza](#)
- [Oprawa wyświetlacza](#)
- [Zawiasy wyświetlacza](#)
- [Płyta systemowa](#)
- [Radiator](#)
- [Karta we/wy](#)
- [Karta pamięci](#)
- [Karta SIM \(Subscriber Identity Module\)](#)
- [Pamięć](#)
- [Napęd dysków optycznych](#)
- [Karta rozległej sieci bezprzewodowej \(WWAN\)](#)
- [Podparcie dłoni](#)
- [Karta Bluetooth](#)
- [Głośniki](#)
- [Panel wyświetlacza](#)
- [Kamera](#)
- [Obudowa karty ExpressCard](#)
- [Bateria pastylkowa](#)
- [Procesor](#)

[Powrót do spisu treści](#)

[Powrót do spisu treści](#)

Procesor

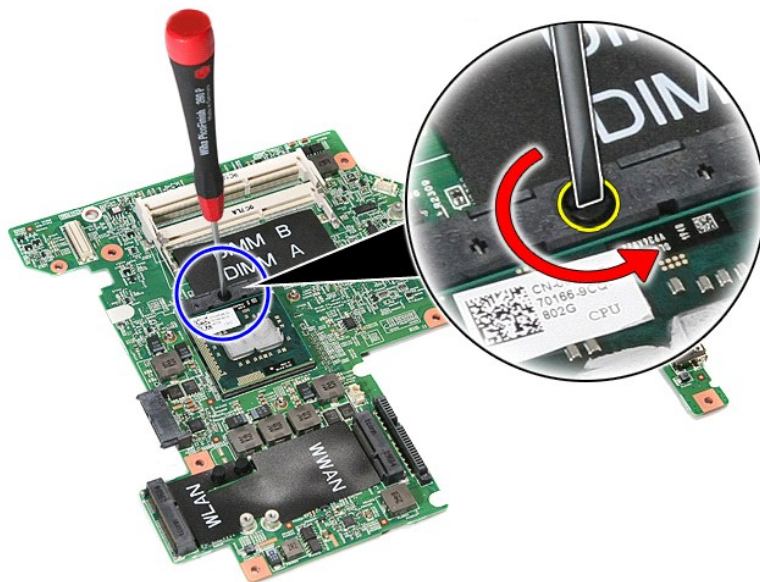
Instrukcja serwisowa komputera Dell™ Vostro™ 3400

⚠ OSTRZEŻENIE: Przed przystąpieniem do wykonywania czynności wymagających otwarcia obudowy komputera należy zapoznać się z instrukcjami dotyczącymi bezpieczeństwa dostarczonymi z komputerem. Dodatkowe zalecenia dotyczące bezpieczeństwa można znaleźć na stronie Regulatory Compliance (Informacje o zgodności z przepisami prawnymi) pod adresem www.dell.com/regulatory_compliance.

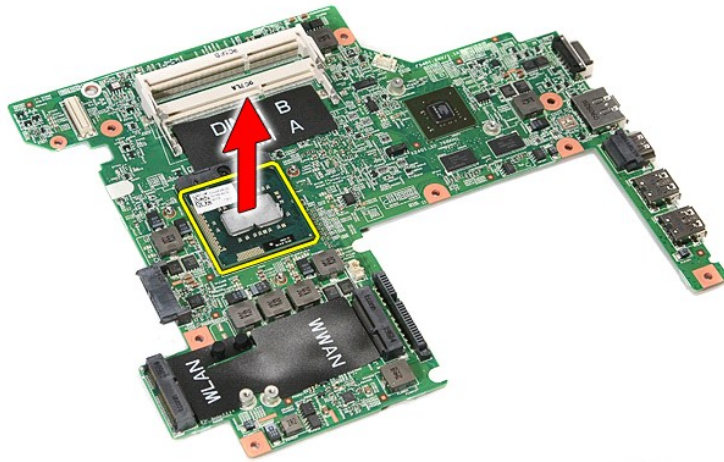
Wymontowywanie procesora



1. Wykonaj procedury przedstawione w rozdziale [Przed przystąpieniem do serwisowania komputera](#).
2. Wyjmij [akumulator](#).
3. Wymontuj [pokrywe dolną](#).
4. Wymontuj [dysk twardy](#).
5. Wymontuj [napęd dysków optycznych](#).
6. Wymontuj [karty sieci WLAN](#).
7. Wymontuj [karty sieci WWAN](#).
8. Wymontuj [klawiaturę](#).
9. Wymontuj [podparcie dłoni](#).
10. Wymontuj [zespół wyświetlacza](#).
11. Wymontuj [obudowę karty ExpressCard](#).
12. Wymontuj [płyte systemową](#).
13. Wymontuj [zespół radiatora i wentylatora](#).
14. Przy użyciu wkrętaka z płaskim grotem obróć wkręt w lewo, aby oddzielić procesor od gniazda na płycie systemowej.



15. Wyjmij procesor z płyty systemowej.



Instalowanie procesora

⚠ **PRZESTROGA:** Przed osadzeniem modułu procesora należy się upewnić, że blokada gniazda jest całkowicie otwarta. Nieprawidłowe umieszczenie modułu procesora może spowodować przerwy w połączeniu lub trwałe uszkodzenie mikroprocesora i gniazda ZIF.

Aby zainstalować procesor, wykonaj powyższe kroki w odwrotnej kolejności.

[Powrót do spisu treści](#)

[Powrót do spisu treści](#)

Zespół przycisku zasilania

Instrukcja serwisowa komputera Dell™ Vostro™ 3400

⚠ OSTRZEŻENIE: Przed przystąpieniem do wykonywania czynności wymagających otwarcia obudowy komputera należy zapoznać się z instrukcjami dotyczącymi bezpieczeństwa dostarczonymi z komputerem. Dodatkowe zalecenia dotyczące bezpieczeństwa można znaleźć na stronie Regulatory Compliance (Informacje o zgodności z przepisami prawnymi) pod adresem www.dell.com/regulatory_compliance.

Wymontowywanie zespołu przycisku zasilania



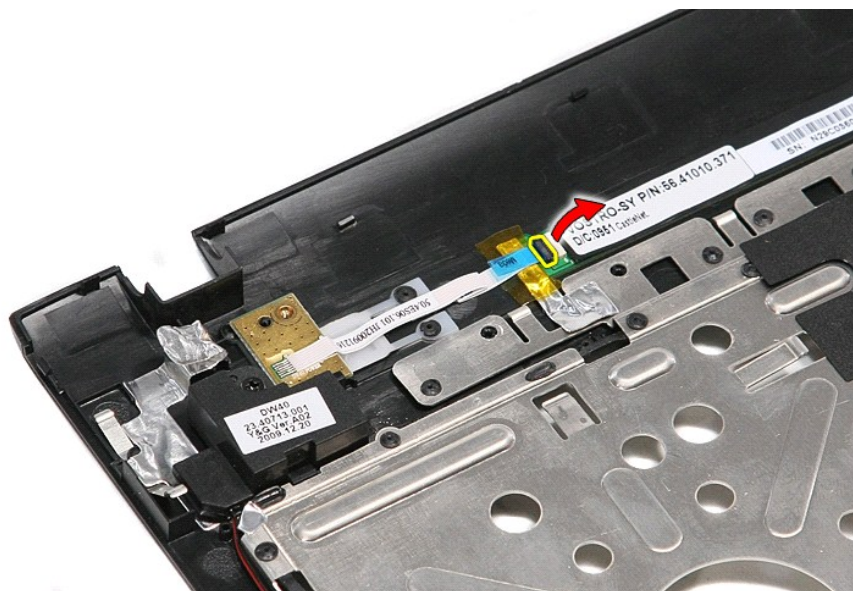
1. Wykonaj procedury przedstawione w rozdziale [Przed przystąpieniem do serwisowania komputera](#).
2. Wyjmij [akumulator](#).
3. Wymontuj [pokrywe dolną](#).
4. Wymontuj [dysk twardy](#).
5. Wymontuj [napęd dysków optycznych](#).
6. Wymontuj [klawiaturę](#).
7. Wymontuj [podparcie dłoni](#).
8. Zdejmij taśmę mocującą kabel przycisku zasilania do zespołu przycisku zasilania.



9. Wykręć wkręt mocujący zespół przycisku zasilania do podparcia dłoni.



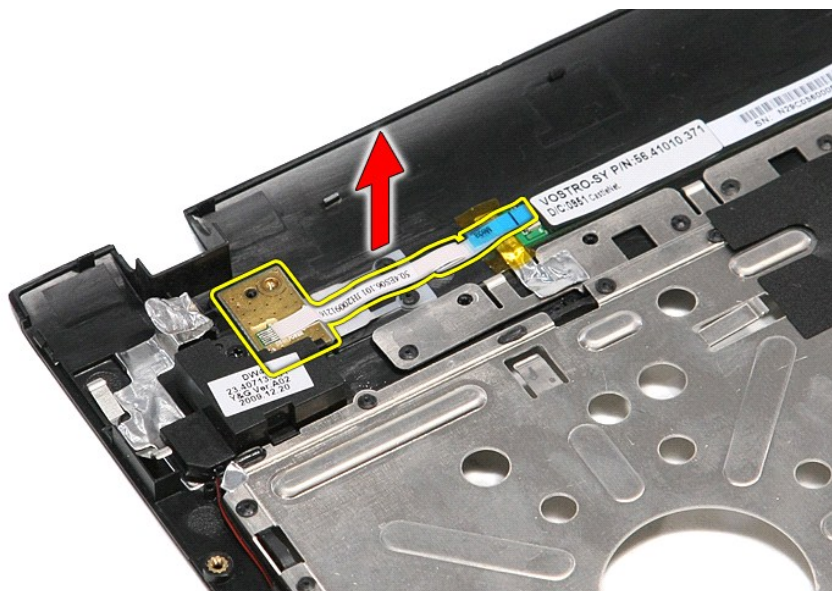
10. Odchyl zacisk mocujący kabel przycisku zasilania do zespołu przycisku zasilania.



11. Odłącz kabel przycisku zasilania od zespołu przycisku zasilania.



12. Unieś zespół przycisku zasilania i wyjmij go z komputera.



Instalowanie zespołu przycisku zasilania

Aby zainstalować zespół przycisku zasilania, wykonaj powyższe kroki w odwrotnej kolejności.

[Powrót do spisu treści](#)

[Powrót do spisu treści](#)

Karta SIM (Subscriber Identity Module)

Instrukcja serwisowa komputera Dell™ Vostro™ 3400

⚠ OSTRZEŻENIE: Przed przystąpieniem do wykonywania czynności wymagających otwarcia obudowy komputera należy zapoznać się z instrukcjami dotyczącymi bezpieczeństwa dostarczonymi z komputerem. Dodatkowe zalecenia dotyczące bezpieczeństwa można znaleźć na stronie Regulatory Compliance (Informacje o zgodności z przepisami prawnymi) pod adresem www.dell.com/regulatory_compliance.

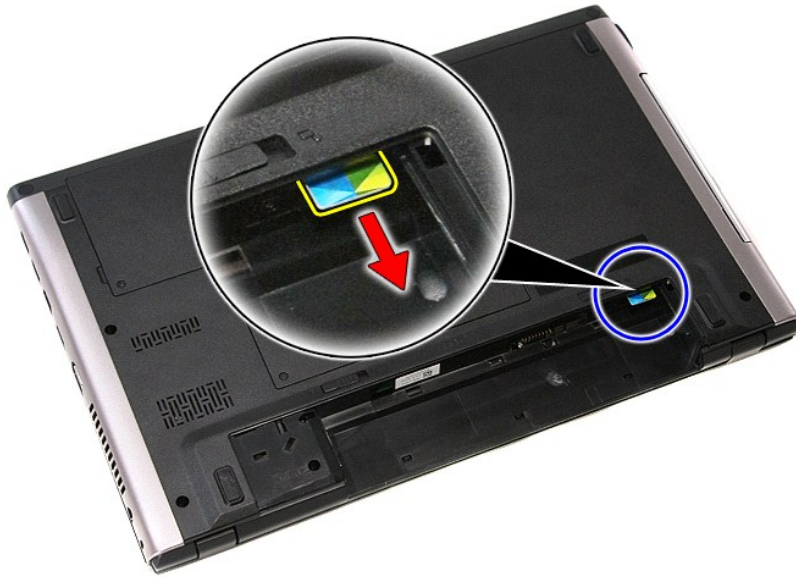
Wymowanie karty SIM



1. Wykonaj procedury przedstawione w rozdziale [Przed przystąpieniem do serwisowania komputera](#).
2. Wyjmij [akumulator](#).
3. Naciśnij kartę SIM, aby ją zwolnić.



4. Wyjmij kartę SIM z komputera.



Instalowanie karty SIM

Aby zainstalować kartę SIM, wykonaj powyższe kroki w odwrotnej kolejności.

[Powrót do spisu treści](#)

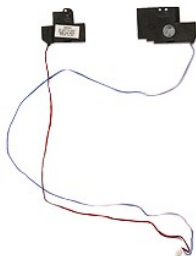
[Powrót do spisu treści](#)

Głośniki

Instrukcja serwisowa komputera Dell™ Vostro™ 3400

⚠ OSTRZEŻENIE: Przed przystąpieniem do wykonywania czynności wymagających otwarcia obudowy komputera należy zapoznać się z instrukcjami dotyczącymi bezpieczeństwa dostarczonymi z komputerem. Dodatkowe zalecenia dotyczące bezpieczeństwa można znaleźć na stronie Regulatory Compliance (Informacje o zgodności z przepisami prawnymi) pod adresem www.dell.com/regulatory_compliance.

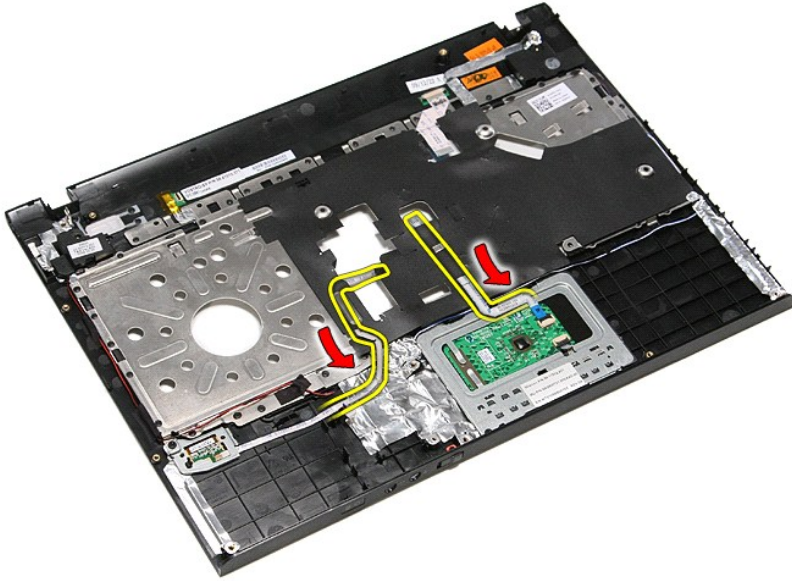
Wymontowywanie głośników



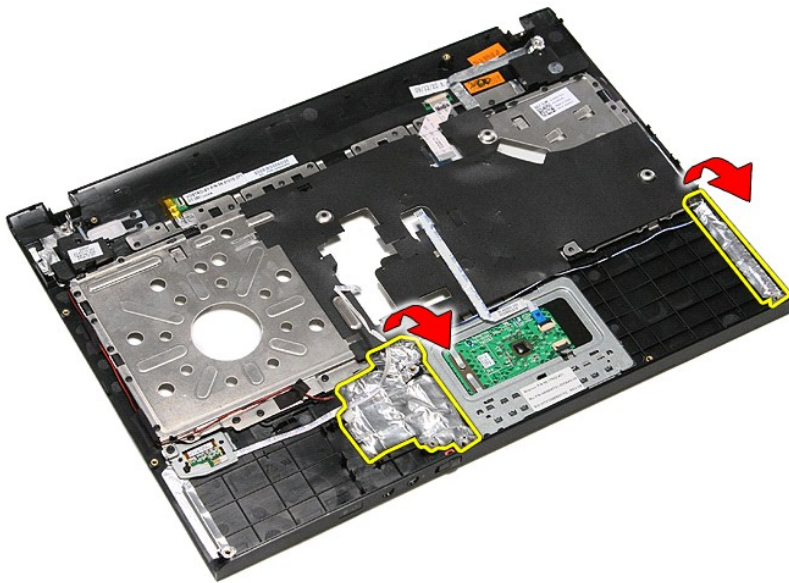
1. Wykonaj procedury przedstawione w rozdziale [Przed przystąpieniem do serwisowania komputera](#).
2. Wyjmij [akumulator](#).
3. Wymontuj [pokrywe dolną](#).
4. Wymontuj [dysk twardy](#).
5. Wymontuj [napęd dysków optycznych](#).
6. Wymontuj [klawiaturę](#).
7. Wymontuj [podparcie dłoni](#).
8. Wykręć wkręty mocujące głośniki do podparcia dłoni.



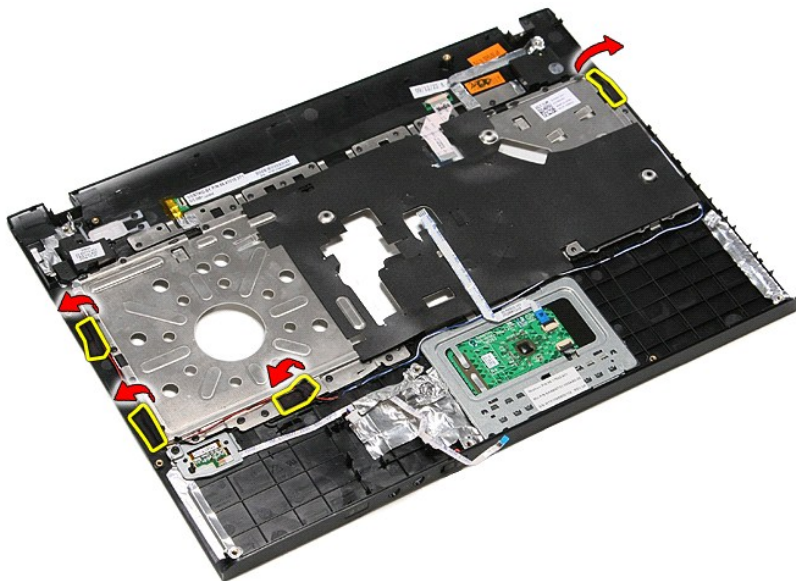
9. Wyjmij kable danych tabliczki dotykowej i czytnika linii papilarnych z prowadnic w podparciu dłoni.



10. Zdejmij srebrne taśmy mocujące kable głośnika do podparcia dłoni.



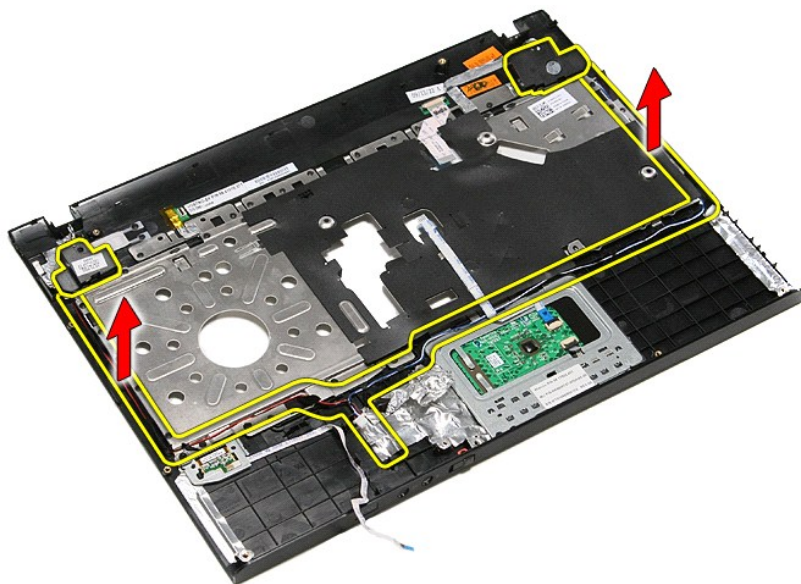
11. Zdejmij czarną taśmę mocującą kable głośnika w przewodnicach w podparciu dłoni.



12. Oddziel głośniki od podparcia dłoni, unosząc je ku górze.



13. Delikatnie wyjmij kable głośnika z prowadnic w podparciu dłoni, a następnie wyjmij głośniki.



Instalowanie głośników

Aby zainstalować głośniki, wykonaj powyższe kroki w odwrotnej kolejności.


[Powrót do spisu treści](#)

[Powrót do spisu treści](#)

Dane techniczne

Instrukcja serwisowa komputera Dell™ Vostro™ 3400

- [Komunikacja](#)
- [Procesor](#)
- [Karta ExpressCard](#)
- [Klawiatura](#)
- [Informacje o systemie](#)
- [Akumulator](#)
- [Dźwięk](#)
- [Tabliczka dotykowa](#)
- [Zasilacz sieciowy](#)
- [Porty i złącza](#)
- [Napędy](#)
- [Wymiary i masa](#)
- [Grafika](#)
- [Środowisko pracy](#)
- [Wyświetlacz](#)
- [Pamięć](#)

 **UWAGA:** Oferowane opcje mogą być różne w różnych krajach. Aby uzyskać więcej informacji o konfiguracji komputera, kliknij kolejno **Start** → **Help and Support** (Pomoc i obsługa techniczna) i wybierz opcję przeglądania informacji o komputerze.

Informacje o systemie	
Mikroukład systemowy	Intel® HM57
Przepustowość magistrali DRAM	64 bity
Pamięć Flash EPROM	4 MB
Magistrala PCI-E	x16 PCI Express

Procesor	
Typy	Intel Core™ i3 series Intel Core i5 series Intel Core i7 series
Pamięć podręczna L1	32 KB na rdzeń
Pamięć podręczna L2	256 KB na rdzeń
Pamięć podręczna L3	do 4 MB

Pamięć	
Typ	DDR3 SDRAM
Szybkość	1066 MHz lub 1333 MHz UWAGA: Procesory dwurdzeniowe Intel Core i3/i5/i7 dostarczane z komputerem obsługują moduły pamięci o częstotliwości taktowania 1066 MHz i 1333 MHz. W komputerach z procesorami dwurdzeniowymi pamięć będzie jednak taktowana tylko z częstotliwością 1066 MHz.
Złącza	dwa gniazda SODIMM
Pojemność modułów pamięci	1 GB, 2 GB lub 4 GB
Minimalna pojemność pamięci	1 GB
Maksymalna pojemność pamięci	8 GB
UWAGA: Pamięć powyżej 4 GB jest wykrywana tylko w 64-bitowych systemach operacyjnych.	

Grafika	
Typ	obsługa zintegrowanej i autonomicznej karty graficznej
Kontroler	
Karta zintegrowana	akcelerator grafiki Intel Graphics Media Accelerator HD
Karta autonomiczna	NVIDIA GeForce 310M
Wyjście	15-stykowe złącze VGA

Dźwięk	
Typ	koder-dekoder dwukanałowego dźwięku wysokiej rozdzielczości (HDA)
Kontroler	IDT 92HD81
Interfejsy	
Wewnętrzny	High Definition Audio (dźwięk o wysokiej rozdzielczości)
Zewnętrzny	złącze wejściowe mikrofonu, stereofoniczne złącze słuchawek/głośników zewnętrznych

Głośniki	dwa
Wzmacniacz głośników wewnętrznych	2 W na kanał
Regulacja głośności	przyciski sterowania odtwarzaniem, menu oprogramowania

Komunikacja	
Modem	obsługiwany wyłącznie zewnętrzny modem USB (opcjonalny)
Karta sieciowa	Realtek RTL8111TL
Komunikacja bezprzewodowa	bezprzewodowa sieć lokalna (WLAN) rozległa sieć bezprzewodowa (WWAN) zgodność z sieciami mikrofalowymi na całym świecie (WiMAX) Bluetooth®

Karta ExpressCard	
UWAGA: Gniazdo karty ExpressCard NIE OBSŁUGUJE kart typu PC Card.	
Złącze ExpressCard	gniazdo karty ExpressCard
Obsługiwane karty	karta ExpressCard 34 mm

Porty i złącza	
Dźwięk	gniazdo mikrofonu, stereofoniczne gniazdo słuchawek/głośników
Grafika	15-stykowe złącze VGA 19-stykowe złącze HDMI
Karta sieciowa	złącze RJ-45
USB	trzy złącza USB 2.0 jedno złącze eSATA/USB 2.0
Czytnik kart pamięci	czytnik kart pamięci 8-w-1
Karta Mini-Card	obsługa połówkowej karty Mini Card PCI-E (WLAN) obsługa pełnej karty Mini Card PCI-E (WWAN) obsługa połówkowej karty Mini Card PCI-E 6250 (WiMax)

Napędy	
Dysk twardy	SATA 2 HDD SATA 2 Mobile HDD
Napęd dysków optycznych	DVD+/-RW Blu-ray

Wyświetlacz	
Typ i rozmiar	14,0", z powłoką antyodblaskową (AG), wysoka rozdzielczość (LC), białe diody świetlne (WLED)
Obszar aktywny (X/Y)	309,40 mm x 173,95 mm
Wymiary:	
Wysokość	204,60 mm (8,06")
Szerokość	322,30 mm (12,69")
Przekątna	355,60 mm (14,00")
Maksymalna rozdzielczość	1366 x 768, 262 tysiące kolorów
Maksymalna jasność	200 nitów
Kąt rozwarcia	od 0° (zamknięty) do 135°
Częstotliwość odświeżania	60 Hz
Kąty widzenia:	
W poziomie	40/40
W pionie	10/30
Rozstaw pikseli	0,2265 mm

Klawiatura	
Liczba klawiszy	USA: 86 klawiszy Wielka Brytania: 87 klawiszy Brazylia: 87 klawiszy Japonia: 90 klawiszy
Układ	QWERTY/AZERTY/Kanji

Tabliczka dotykowa	
Obszar aktywny	

Oś X	81,0 mm
Oś Y	42,0 mm

Akumulator	
Typ	4-ogniowy „inteligentny” litowo-jonowy (2,6 Ah) 6-ogniowy „inteligentny” litowo-jonowy (2,6 Ah) 9-ogniowy „inteligentny” litowo-jonowy (2,8 Ah)
Czas ładowania przy wyłączonym komputerze	około 4 godzin (akumulator całkowicie rozładowany)
Czas pracy	Czas pracy akumulatora zależy od warunków roboczych i w pewnych warunkach wysokiego zużycia energii może być znacznie skrócony.
Okres eksploatacji	około 300 cyklów ładowania/rozładowania
Głębokość	
4-, 6- i 9-ogniowy	57,80 mm (2,27")
Wysokość	
4-ogniowy i 6-ogniowy	20,80 mm (0,81")
9-ogniowy	40,15 mm (1,58")
Szerokość	
4-, 6- i 9-ogniowy	255,60 mm (10,06")
Masa	
4-ogniowy	250,00 g (0,55 funta)
6-ogniowy	340,00 g (0,75 funta)
9-ogniowy	504,50 g (1,11 funta)
Napięcie	
4-ogniowy	prąd stały 14,80 V
6-ogniowy i 9-ogniowy	prąd stały 11,10 V
Zakres temperatur	
Podczas pracy	0 °C do 35 °C (32 °F do 95 °F)
Podczas przechowywania	-40 °C do 65 °C (-40 °F do 149 °F)
Bateria pastylkowa	litowa bateria pastylkowa 3 V CR2032

Zasilacz sieciowy	
Napięcie wejściowe	prąd przemienny 100 V – 240 V
Prąd wejściowy (maksymalny)	2,5 A
Częstotliwość prądu wejściowego	50 Hz – 60 Hz
Moc wyjściowa	65 W lub 90 W
Prąd wyjściowy	
65 W	4,34 A (maks. przy pulsacji 4-sekundowej) 3,34 A (ciągły pobór)
90 W	5,62 A (maksymalny przy 4-sekundowym impulsie) 4,62 A (ciągły pobór)
Głębokość	
65 W	57,80 mm (2,27")
90 W	70,00 mm (2,75")
Wysokość	
65 W	28,30 mm (1,11")
90 W	22,60 mm (0,88")
Szerokość	
65 W	137,20 mm (5,40")
90 W	147,00 mm (5,78")
Zakres temperatur	
Podczas pracy	0 °C do 35 °C (32 °F do 95 °F)
Podczas przechowywania	-40 °C do 65 °C (-40 °F do 149 °F)

Wymiary i masa	
Głębokość	242,2 mm (9,53")
Wysokość	21,90 mm–29,50 mm (0,86"–1,16") z akumulatorem 4- lub 6-ogniowym
Szerokość	339,00 mm (13,34")
Masa	2,05 kg (4,51 funta) z akumulatorem 4-ogniowym i napędami multimedialnymi

Środowisko pracy	
Zakres temperatur:	
Podczas pracy	0 °C do 35 °C (32 °F do 95 °F)
Podczas przechowywania	-40 °C do 65 °C (-40 °F do 149 °F)
Wilgotność względna (maksymalna):	
Podczas pracy	10% do 90% (bez kondensacji)
Podczas przechowywania	20% do 95% (bez kondensacji)
Maksymalne drgania:	
Podczas pracy	0,66 Grms (2 Hz-600 Hz)
Podczas przechowywania	1,30 Grms (2 Hz-600 Hz)
UWAGA: Wibracje mierzone przy użyciu spektrum wibracji losowych, symulującego środowisko eksploatacji.	
Maksymalny wstrząs:	
Podczas pracy	110 G (2 ms)
Podczas przechowywania	160 G (2 ms)
UWAGA: Wstrząs mierzony dla dysku twardego z zaparkowanymi głowicami i impulsu pół-sinusoidalnego o długości 2 ms.	

[Powrót do spisu treści](#)

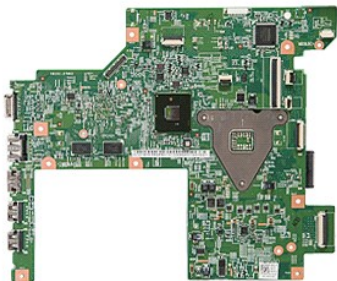
[Powrót do spisu treści](#)

Płyta systemowa

Instrukcja serwisowa komputera Dell™ Vostro™ 3400

⚠ OSTRZEŻENIE: Przed przystąpieniem do wykonywania czynności wymagających otwarcia obudowy komputera należy zapoznać się z instrukcjami dotyczącymi bezpieczeństwa dostarczonymi z komputerem. Dodatkowe zalecenia dotyczące bezpieczeństwa można znaleźć na stronie Regulatory Compliance (Informacje o zgodności z przepisami prawnymi) pod adresem www.dell.com/regulatory_compliance.

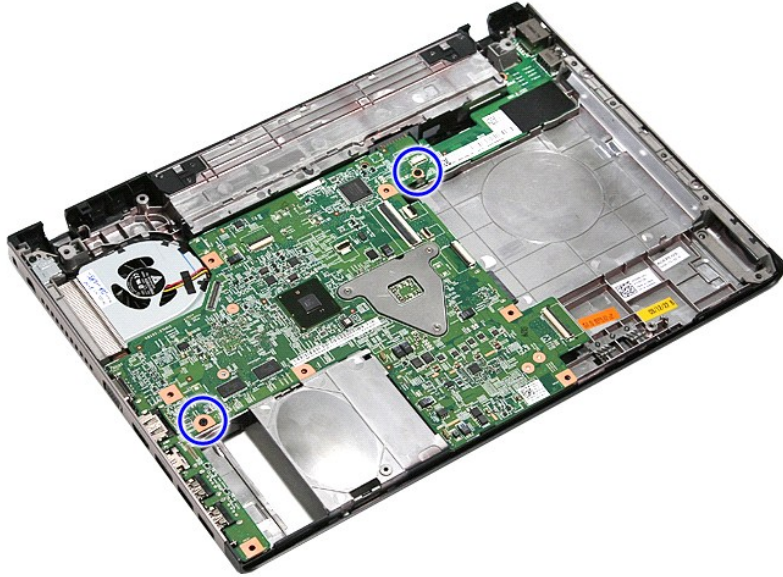
Wymontowywanie płyty systemowej



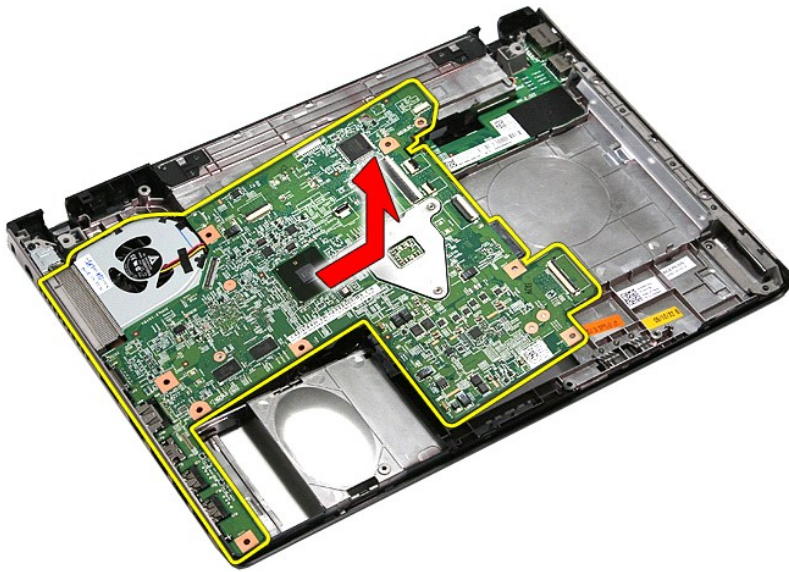
1. Wykonaj procedury przedstawione w rozdziale [Przed przystąpieniem do serwisowania komputera](#).
2. Wyjmij [akumulator](#).
3. Wymontuj [pokrywe dolną](#).
4. Wymontuj [dysk twardy](#).
5. Wymontuj [napęd dysków optycznych](#).
6. Wymontuj [karty sieci WLAN](#).
7. Wymontuj [karty sieci WWAN](#).
8. Wymontuj [moduły pamięci](#).
9. Wymontuj [klawiaturę](#).
10. Wymontuj [podparcie dłoni](#).
11. Wymontuj [zespół wyświetlacza](#).
12. Wymontuj [obudowę karty ExpressCard](#).
13. Wyjmij baterię pastylkową z gniazda w komputerze.



14. Wykręć wkręty mocujące płytę systemową do komputera.



15. Delikatnie unieś płytę systemową i wyjmij ją z komputera.



Instalowanie płyty systemowej

Aby zainstalować płytę systemową, wykonaj powyższe kroki w odwrotnej kolejności.

[Powrót do spisu treści](#)

[Powrót do spisu treści](#)

Karta bezprzewodowej sieci lokalnej (WLAN)

Instrukcja serwisowa komputera Dell™ Vostro™ 3400

⚠ OSTRZEŻENIE: Przed przystąpieniem do wykonywania czynności wymagających otwarcia obudowy komputera należy zapoznać się z instrukcjami dotyczącymi bezpieczeństwa dostarczonymi z komputerem. Dodatkowe zalecenia dotyczące bezpieczeństwa można znaleźć na stronie Regulatory Compliance (Informacje o zgodności z przepisami prawnymi) pod adresem www.dell.com/regulatory_compliance.

Wymontowywanie karty sieci WLAN



1. Wykonaj procedury przedstawione w rozdziale [Przed przystąpieniem do serwisowania komputera](#).
2. Wymij [akumulator](#).
3. Wymontuj [pokrywe dolną](#).
4. Odłącz kable antenowe od karty WLAN.



5. Wykręć wkręt mocujący kartę sieci WLAN do płyty systemowej.



6. Delikatnie pociągnij kartę sieci WLAN, aby ją wyjąć ze złącza na płycie systemowej.



Instalowanie karty sieci WLAN

Aby zainstalować kartę sieci WLAN, wykonaj powyższe kroki w odwrotnej kolejności.

[Powrót do spisu treści](#)

Serwisowanie komputera

Instrukcja serwisowa komputera Dell™ Vostro™ 3400

- [Przed przystąpieniem do serwisowania komputera](#)
- [Zalecane narzędzia](#)
- [Wyłączanie komputera](#)
- [Po zakończeniu serwisowania komputera](#)

Przed przystąpieniem do serwisowania komputera

Aby uniknąć uszkodzenia komputera i zapewnić sobie bezpieczeństwo, należy przestrzegać następujących zaleceń dotyczących bezpieczeństwa. O ile nie wskazano inaczej, każda procedura opisana w tym dokumencie opiera się na założeniu, że są spełnione następujące warunki:

- 1 Użytkownik wykonał czynności opisane w rozdziale [Serwisowanie komputera](#).
- 1 Użytkownik zapoznał się z informacjami dotyczącymi bezpieczeństwa, jakie zostały dostarczone z komputerem.
- 1 Podzespół można wymienić lub, jeśli został zakupiony oddzielnie, zainstalować po wykonaniu procedury wymontowywania w odwrotnej kolejności.

- ⚠ **OSTRZEŻENIE:** Przed przystąpieniem do wykonywania czynności wymagających otwarcia obudowy komputera należy zapoznać się z instrukcjami dotyczącymi bezpieczeństwa dostarczonymi z komputerem. Dodatkowe zalecenia dotyczące bezpieczeństwa można znaleźć na stronie Regulatory Compliance (Informacje o zgodności z przepisami prawnymi) pod adresem www.dell.com/regulatory_compliance.
- ⚠ **PRZESTROGA:** Wiele procedur naprawczych może wykonywać tylko przeszkolony technik serwisu. Użytkownik może wykonać tylko czynności związane z rozwiązywaniem problemów oraz proste naprawy wymienione w dokumentacji produktu lub zlecone przez zespół serwisu i pomocy technicznej przez telefon lub przez Internet. Uszkodzenia wynikające z napraw serwisowych nieautoryzowanych przez firmę Dell nie są objęte gwarancją. Należy przestrzegać instrukcji dotyczących bezpieczeństwa, dostarczonych z produktem.
- ⚠ **PRZESTROGA:** Aby uniknąć wyładowania elektrostatycznego, należy odprowadzać ładunki z ciała za pomocą opaski uziemiającej zakładanej na nadgarstek lub dotykając co pewien czas niemalowanej metalowej powierzchni (np. złącza z tyłu komputera).
- ⚠ **PRZESTROGA:** Z komponentami i kartami należy obchodzić się ostrożnie. Nie należy dotykać elementów ani styków na kartach. Kartę należy chwycić za krawędzie lub za metalowe wsporniki. Komponenty takie jak mikroprocesor należy trzymać za brzoży, a nie za styki.
- ⚠ **PRZESTROGA:** Przy odłączaniu kabla należy pociągnąć za wtyczkę lub uchwyt, a nie za sam kabel. Niektóre kable mają złącza z zatrzaskami; przed odłączeniem kabla tego rodzaju należy nacisnąć zatrzaski złącza. Pociągając za złącza, należy je trzymać w linii prostej, aby uniknąć wygięcia styków. Przed podłączeniem kabla należy sprawdzić, czy oba złącza są prawidłowo zorientowane i wyrównane.
- 🔍 **UWAGA:** Kolor komputera i niektórych części może różnić się nieznacznie od pokazanych w tym dokumencie.

Aby uniknąć uszkodzenia komputera, wykonaj następujące czynności przed rozpoczęciem pracy wewnątrz komputera:

1. Sprawdź, czy powierzchnia robocza jest płaska i czysta, aby uniknąć porysowania komputera.
 2. Wyłącz komputer (zobacz [Wyłączanie komputera](#)).
 3. Jeśli komputer jest podłączony do urządzenia dokującego, takiego jak opcjonalna stacja dokująca Media Base lub akumulator pomocniczy, oddokuj komputer.
- ⚠ **PRZESTROGA:** Kabel sieciowy należy odłączyć najpierw od komputera, a następnie od urządzenia sieciowego.
 - 4. Odłącz od komputera wszystkie kable sieciowe.
 - 5. Odłącz komputer i wszystkie urządzenia peryferyjne od gniazdek elektrycznych.
 - 6. Zamknij wyświetlacz i odwróć komputer górną częścią w dół, układając go na płaskiej powierzchni.
- ⚠ **PRZESTROGA:** Aby uniknąć uszkodzenia płyty systemowej, przed rozpoczęciem serwisowania komputera należy wyjąć główny akumulator.
 - 7. Wyjmij główny akumulator (zobacz [Akumulator](#)).
 - 8. Postaw komputer w normalnym położeniu.
 - 9. Otwórz wyświetlacz.
 - 10. Naciśnij przycisk zasilania, aby uziemić płytę systemową.
- ⚠ **PRZESTROGA:** W celu zabezpieczenia się przed porażeniem prądem elektrycznym przed otwarciem pokrywy zawsze należy odłączyć komputer od gniazdka elektrycznego.
 - ⚠ **PRZESTROGA:** Przed dotknięciem jakiegokolwiek elementu wewnątrz komputera należy pozbyć się ładunków elektrostatycznych z ciała, dotykając dowolnej nielakierowanej metalowej powierzchni, np. metalowych elementów z tyłu komputera. Podczas pracy należy okresowo dotykać nielakierowanej powierzchni metalowej w celu odprowadzenia ładunków elektrostatycznych, które mogłyby spowodować uszkodzenie wewnętrznych elementów.
 - 11. Wyjmij wszelkie zainstalowane w komputerze karty ExpressCard lub karty inteligentne z odpowiednich gniazd.
 - 12. Wyjmij dysk twardy (zobacz [Dysk twardy](#)).

Zalecane narzędzia

Procedury przedstawione w tym dokumencie mogą wymagać użycia następujących narzędzi:


- 1 Mały wkrętak z płaskim grotem
- 1 Wkrętak krzyżakowy nr 0
- 1 Wkrętak krzyżakowy nr 1
- 1 Mały rysik z tworzywa sztucznego
- 1 Dysk CD z programem aktualizacji Flash BIOS

Wyłączanie komputera

△ **PRZESTROGA:** Aby zapobiec utracie danych, należy zapisać i zamknąć wszystkie otwarte pliki i zakończyć wszystkie programy.

1. Zamknij system operacyjny:

! **Windows Vista®:**

Kliknij przycisk **Start** , a następnie kliknij strzałkę w prawym dolnym rogu menu **Start** (jak pokazano na rysunku) i kliknij polecenie **Shut Down** (Zamknij).



! **Windows® XP:**

Kliknij przycisk **Start** → **Turn Off Computer** (Wyłącz komputer) → **Turn Off** (Wyłącz).

Komputer wyłączy się automatycznie, kiedy zakończy się proces zamykania systemu.

2. Sprawdź, czy komputer i wszystkie podłączone urządzenia są wyłączone. Jeśli komputer i podłączone do niego urządzenia nie wyłączyły się automatycznie po wyłączeniu systemu operacyjnego, naciśnij przycisk zasilania i przytrzymaj go przez około 6 sekundy w celu ich wyłączenia.

Po zakończeniu serwisowania komputera

Po zainstalowaniu lub dokonaniu wymiany sprzętu a przed włączeniem komputera podłącz wszelkie urządzenia zewnętrzne, karty i kable.

△ **PRZESTROGA:** Aby uniknąć uszkodzenia komputera, należy używać **akumulatorów przeznaczonych dla danego modelu komputera Dell. Nie należy stosować akumulatorów przeznaczonych do innych komputerów Dell.**

1. Podłącz urządzenia zewnętrzne, takie jak repliki portów, pomocnicze akumulatory i radiatory, oraz zainstaluj wszelkie używane karty, na przykład karty ExpressCard.

△ **PRZESTROGA:** Aby podłączyć kabel sieciowy, należy najpierw podłączyć go do urządzenia sieciowego, a następnie do komputera.

2. Podłącz do komputera kable telefoniczne lub sieciowe.
3. Zainstaluj [akumulator](#).
4. Podłącz komputer i wszystkie przyłączone urządzenia do gniazdek elektrycznych.
5. Włącz komputer.

[Powrót do spisu treści](#)

[Powrót do spisu treści](#)

Karta rozległej sieci bezprzewodowej (WWAN)

Instrukcja serwisowa komputera Dell™ Vostro™ 3400

⚠ OSTRZEŻENIE: Przed przystąpieniem do wykonywania czynności wymagających otwarcia obudowy komputera należy zapoznać się z instrukcjami dotyczącymi bezpieczeństwa dostarczonymi z komputerem. Dodatkowe zalecenia dotyczące bezpieczeństwa można znaleźć na stronie Regulatory Compliance (Informacje o zgodności z przepisami prawnymi) pod adresem www.dell.com/regulatory_compliance.

Wymontowywanie karty sieci WWAN



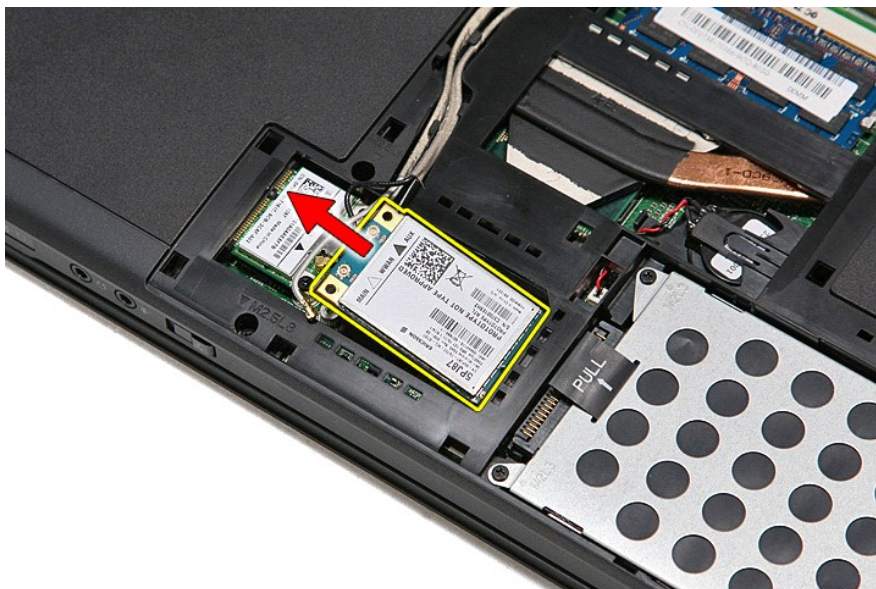
1. Wykonaj procedury przedstawione w rozdziale [Przed przystąpieniem do serwisowania komputera](#).
2. Wyjmij [akumulator](#).
3. Wymontuj [pokrywe dolną](#).
4. Odłącz kable antenowe od karty sieci WWAN.



5. Wykręć wkręt mocujący kartę sieci WWAN do płyty systemowej.



6. Wyjmij kartę sieci WWAN ze złącza na płycie systemowej.



Instalowanie karty sieci WWAN

Aby zainstalować kartę sieci WWAN, wykonaj powyższe kroki w odwrotnej kolejności.

[Powrót do spisu treści](#)